

CREAȚII

***Peisaj II* pentru clarinet solo Cântecul de lebadă al compozitoarei Marina Vlad**

Thorsten Gubatz¹

Între anii 1996 și 2001, Marina Vlad a compus un ciclu de opt lucrări pentru instrumente solo, pe care l-a numit mai întâi "Natură moartă", iar mai târziu a schimbat titlul în "Peisaj". Din acest motiv, numărările s-au schimbat și s-au amestecat. De exemplu, există o piesă "Peisaj I" pentru pian și o lucrare cu același titlu, pentru clarinet și bandă²; în 2009, Marina Vlad a scris o nouă piesă, cu titlul "Peisaj II" pentru clarinet solo³. Această piesă, care a avut premiera online pe YouTube, pe 23 septembrie 2022⁴, este subiectul analizei prezentate în acest articol.

Cu toate că materialul de bază al celor două piese este asemănător, construcția lucrării "Peisaj" pentru clarinet este mult diferită. În "Peisaj I", solo-ul de clarinet este încorporat într-un fond sonor electronic sclipitor, în care se împletesc multe sunete de clarinet cu timbruri alterate. Notația piesei este suficient de deschisă pentru a-i permite solistului libertatea creativă de a reveni parțial spre final, la pasajele anterioare.

¹ Westfälische Wilhelms-Universität Münster (Germania)

² <https://www.youtube.com/watch?v=t1Vn9JXYdEc>

³ Mulțumirile mele călduroase se îndreaptă către prof. Ulpiu Vlad, care mi-a oferit manuscrisul lucrării și mi-a comunicat că a fost compusă în 2009.

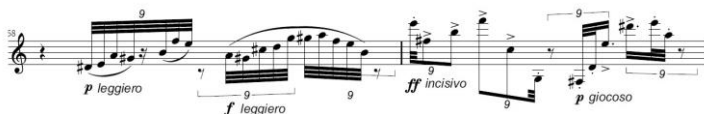
⁴ <https://www.youtube.com/watch?v=p09fN5ceKyg>

Piesa "Peisaj II" este mai unitară și mai coerentă decât "Peisaj I". În această lucrare, interpretul este singurul care are responsabilitatea de a reda această unitate și coerență, de o deosebită forță, a discursului muzical. "Peisaj II" este un studiu, pe cât de riguros, pe atât de expresiv, al interacțiunii parametrilor muzicali, al continuității și discontinuității acesteia. Ca și în numeroase alte lucrări ale sale, Marina Vlad își solicită interpretul, căruia îi cere să cânte în registrele extreme ale instrumentului, uneori cu salturi între ele, fără a urmări însă folosirea tehnicilor avansate de cântat la clarinet.

De-a lungul întregii piese, materialul modal de natură diatonică este întotdeauna îmbogățit cromatic, dar fără a atinge totalul cromatic de 12 sunete. Discursul muzical de natură flexibilă, se conturează când spre atonalitate deplină, când fluctuând spre moduri sau spre centri tonali diferiți. În măsurile 69 și 70, de exemplu, se poate observa tendința spre dodecafonie: după cele 11 note în *piano* din măsura 69, a treia, Re, este repetată cu o octavă mai sus, dar este urmată imediat de Re diez, care ar fi fost necesar pentru a completa totalul cromatic.



Pe de altă parte, în măsura 58, de exemplu, există atât de multe note repetate într-un timp scurt (câte trei note de Mi, Sol diez și La, două de Fa și Si) încât pasajul sună ca un Mi frigian, doar puțin înstrăinat de sensibilele cromatice. În măsura următoare, Mi rămâne dominantă, dar acum, în așa fel încât urechea este ghidată pe parcursul pasajului "giocos", în *piano*, de un Fa diez grav, pentru a interpreta Re diez înaintea lui Mi ca sensibilă și pentru a completa cvinta descendentă Mi'''- La'', printr-o notă imaginară Do diez''' care întregește acordul de La major.



Atât cromatismul, cât și favorizarea anumitor centri tonali pe parcursul discursului muzical, sunt folosite pentru a crea impresia de ostinato, de passacaglie, de revenire constantă la aceeași idee de bază, variată. Un singur tip de măsură binară complexă (4/4) și un singur tempo de bază (cu pătrimea de aprox. 50) se aplică întregii lucrări, iar toate schimbările de tempo sunt indicate ca modificări de durată, printr-o scriitură complexă: trioletele, quintoletele, septoletele, nonoletele și decimoletele sunt folosite din abundență, iar de trei ori există chiar triolete integrate în cadrul quintoletelor sau septoletelor; cu toate acestea, există o tendință puternică de a folosi același tip de diviziuni pentru un anumit pasaj, ceea ce, de fapt, conferă pasajului propriul său tempo fluctuant.

Primele unsprezece măsuri prezintă materialul și ideile de bază ale piesei ca într-o uvertură: intervalele folosite cresc de la o secundă mică până la o septimă mică, întregul spațiu sonor ascendent extinzându-se în același timp. De asemenea, duratele se scurtează continuu de la nota întregă punctată, până la nonolete de treizeciodoimi, în timp ce intensitatea crește la fel de continuu, de la *pp* inițial până la *ff*. De la începutul lent, unde se ajunge la viteza medie, se conturează un melos liber al "melodiei infinite" în spiritul enescian, după care, se dizolvă într-o mișcare rapidă, uniformă, de nonolete în treizeciodoimi.

♩ = 50

Poco ad libitum *pp* molto espressivo *cresc. poco a poco*

p molto cantabile

mf molto cantabile *cresc. poco a poco*

f agevole *ff*

Prima discontinuitate a discursului muzical apare la măsura 12, când începe o nouă secțiune care durează 40 de măsuri și în care intervalele se măresc și întregul spațiu sonor

se extinde. Duratele se scurtează și intensitatea crește până la măsurile 31-32, după care evoluția, cu excepția dinamicii, se inversează continuu. Conturul unei melodii libere se ivește între ele, pentru a se dizolva prin durate scurte prima dată și mai lungi, a doua oară.

În măsurile 43-44, se aude motivul D-Es-C-H (notat pentru clarinet în Si b, la secundă ascendentă - Mi-Fa-Re-Do diez) - surprinzător, deoarece nici această piesă, nici alte lucrări ale Marinei Vlad nu prezintă o apropiere deosebită de muzica lui Șostakovici.



După măsura 53 care conține o pauză, urmează secțiunea de mijloc rapidă, lungă de 20 de măsuri, care constă aproape în întregime în nonolette de treizecimoimi, a căror pulsație triplă este uneori subliniată și alteori întreruptă de pauze și de distribuția staccato-ului și legato-ului.

Spre mijloc, aceste valori foarte scurte se coagulează treptat, iar dimensiunea intervalului se lărgeste în salturi uriașe - așa cum a mai făcut-o o singură dată, în măsura 29.

În punctul culminant al acestei dezvoltări, nonolettele sunt înlocuite de două quintolete în salturi mari ascendente alternând cu cele descendente, gravitând spre sunetele Mi, Fa și Sol; apoi revin nonolettele și duratele se dizolvă din nou în treizecimoimi.

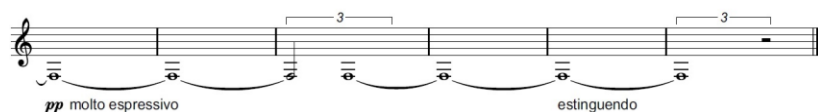


Three staves of musical notation showing complex rhythmic patterns. The first staff starts at measure 60 and includes the dynamic marking *cresc. poco a poco*. The second staff includes the dynamic marking *f deciso* and *cresc. poco a poco*. The third staff includes the dynamic marking *ff deciso* and *sub p giocoso*. The notation features many nonolette (9th notes) and quintolete (5th notes) figures.

Secțiunea se încheie pe măsură ce pauzele care devin din ce în ce mai lungi, dizolvă pulsul discursului muzical.



De la măsura 75, urmează secțiunea finală, care seamănă cu prima secțiune principală de după "Uvertură", dar acum începe cu durate și mai lungi ale notelor, de data aceasta, în registrul cel mai înalt și nu în cel mai grav. Dinamica urmează aici, deși nu strict, dezvoltarea generală, cu o creștere spre mijloc, urmată de o mișcare descendentă continuă până la nota finală, care durează timp de trei note întregi, un Fa grav (care sună Mi bemol), cu indicația de interpretare *estinguendo* ("stingându-se").



Această indicație capătă o greutate deosebită, dacă ne gândim că "Peisaj II" este cântecul de lebedă al compozitoarei. Deși a mai trăit 13 ani după aceea, boala a slăbit-o atât de mult, încât nu a mai putut compune.

(Traducere din limba germană de Violeta Dinescu¹)

¹ Carl-von-Ossietzky-Universität Oldenburg (Germania)

SUMMARY

Thorsten Gubatz

***Landscape II* for solo clarinet**

The swan song of composer Marina Vlad

The last work of Marina Vlad (1949-2022) is a piece for solo clarinet called "Landscape II", composed in 2009. The analysis presented in this article shows it to be a study, as rigorous as expressive, on the interaction of musical parameters, its continuity and discontinuity.