

## **Dez-mărginiri artistice: Irinel Anghel și realitatea fictivă**

**Elmira Sebat**

*Granița nu este acolo unde ceva încetează,  
ci acolo unde ceva își începe existența.*  
(Martin Heidegger)

După căutări începute acum câteva decenii de o pleiadă de artiști proveniți din varii domenii, care descopereau impactul interdisciplinarității, perioada actuală le oferă creatorilor un spațiu din ce în ce mai generos de inspirație și acțiune. Ultraspecializările tind a deveni istorie în secolul XXI, făcând loc unei direcții cu granițe incerte. Apar fenomene „de încrucișare artistică“, prin care se naște o nouă „specie“ – cea a artistului „hibrid“ sau „total“ – care e deopotrivă creator și performer, muzician, artist vizual, dansator, regizor și care oferă creații aproape de nedesfăcut în părți componente. La acești artiști apare în mod natural o legătură organică între toate mijloacele de transmitere a unui concept.

Desigur, deocamdată, acești artiști se formează prin decizii și eforturi individuale, fiecare având în spate un *background* educațional specializat.

Creatorii acestei noi paradigme sunt puși în situația de a-și inventa singuri categorii, concepte și etichete, pentru a-și comunica intențiile și a oferi indicii asupra demersului artistic pe care îl realizează.

Este și cazul lui Irinel Anghel, la care apar – în prezentarea lucrărilor sale – termeni ce îi aparțin: ALTwork, ficțiune reală, deranj artistic temporar, stil zoocore, soundance, iluzie performativă, electronadă, film orb etc. Pentru că, așa cum explică ea însăși:

*De multe ori, în peisajul cultural actual ne întâlnim cu situații, cu evenimente, la care ne punem întrebarea: „ce este*

asta?” Și dacă răspunsul pe care alegem să-l dăm este diferit de „este ceea ce este“, se deschide o temă de cercetare a unui fenomen din ce în ce mai prezent în spațiul artistic din toată lumea. „Ce este asta?” ridică o problemă de încadrare, de definire și analiză a producțiilor ce declanșează această întrebare, din perspectiva a ceea ce știm până acum, utilizând categoriile artistice cunoscute și mijloacele de cercetare ale acestora. Această situație este creată de un fenomen care ia amploare, cu fiecare an, într-o accelerare ce nu mai poate lăsa pe nimeni în afara unei întâlniri (fie și întâmplătoare) cu manifestările sale. Este vorba de dizolvarea granițelor între zone și categorii artistice, care a născut așa-numita artă „crossing borders“ sau „crossover“. <sup>1</sup>



Dar cine este de fapt Irinel Anghel, compozitoarea al cărei „caz“ de *all-round artist* provenit din muzică poate fi urmărit și analizat în perimetrul autohton? A studiat pianul la

---

<sup>1</sup> Anghel, Irinel – *Arta experiențială*, Rev. Muzica nr. 4 / 2012, pag. 19

Liceul de Muzică „George Enescu“ din București, a absolvit două secții ale Universității Naționale de Muzică din București (Muzicologie și Compoziție), și-a susținut două masteruri, un doctorat și o teză postdoctorală, în spațiul muzical academic. A scris opusuri camerale și orchestrale, o carte despre muzica românească contemporană, iar în prezent, prin transformări succesive, este cunoscută ca artist multidisciplinar: performer vocal, sounddesigner, performance artist, soundancer, regizor, designer vestimentar – toate acestea regăsindu-se într-un teritoriu ultra-experimental, „dez-mărginit“, ne-disciplinabil, greu de numit și de cuprins.



Irinel Anghel mărturisește astfel: *În ultimii ani, am început să îmi descriu proiectele în cele mai „bizare“ moduri – „fapte de ne-numit“, „libertăți în construcție“, „iluzii performative“, „filme oarbe“ etc.*<sup>1</sup>

---

<sup>1</sup> Anghel, Irinel – *Abordări transfrontaliere*, Revista Muzica nr. 7 / 2015, pag. 29

În analiza abordărilor artistice transfrontaliere, Irinel Anghel precizează că nu se referă la *genurile artistice hibride născute din colaborarea unor artiști ce vin din domenii diferite, unde putem detecta contribuția specializată a fiecăruia, ci la o funcționare organică a unor artiști într-un „all-round mode”, fapt ce are drept consecință apariția unor creații ce par ciudate, niște „OZN”-uri ce experimentează combinații pentru care nici o școală nu te pregătește.*<sup>1</sup>

Poate fi Irinel Anghel, prin non-disciplinaritatea sa, un model? În acest moment, desigur că nu. Irinel Anghel nu indică regula în sistemul nostru socio-cultural. Ea este, deocamdată, „excepția” de la regulă și probabil că acest lucru o și motivează în alegerea căilor nebatătorite de explorat. În acest fel poate fi explicată și decizia artistei de a nu își repeta proiectele – decizie de care se ține de aproape 10 ani. Are încredere în nesecarea inspirației ce îi aduce mereu alte idei de încercat, de pus în practică, de prezentat.

Fiind preocupată de limite, de granițe, Irinel Anghel se îndepărtează astfel de „centrul artistic” reprezentat de direcțiile cunoscute, de soluțiile deja acceptate, de modelele artistice ori de confortul intelectual și emoțional.

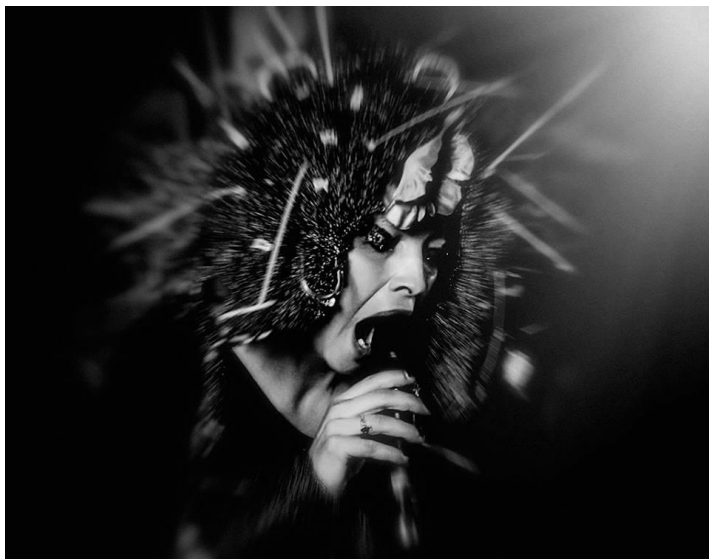
O consecință a creației cu granițe dizolvate pare a fi arta-experiență, despre care Irinel Anghel afirmă:

*Arta experiențială din Categoria ALTFEL nu se „supără” pentru că nu are o identitate stabilă. Neavând o identitate stabilă poate avea orice identitate. Însă, ca să primească o identitate, ALTFEL își cere o privire de sine stătătoare, desprinsă de comparație, de perceperea lumii formelor artistice prin intermediul granițelor. Dacă limitele dispar, ne aflăm între niciunde și altundeva, în afara zonei de confort, în lumea misterului, care pentru unii poate fi înfricoșător iar pentru alții fascinant.*<sup>2</sup>

---

<sup>1</sup> Anghel, Irinel – *Abordări transfrontaliere*, Revista Muzica nr. 7 / 2015, p. 29

<sup>2</sup> Anghel, Irinel – *Arta experiențială*, Revista Muzica nr. 4 / 2012, pag. 26

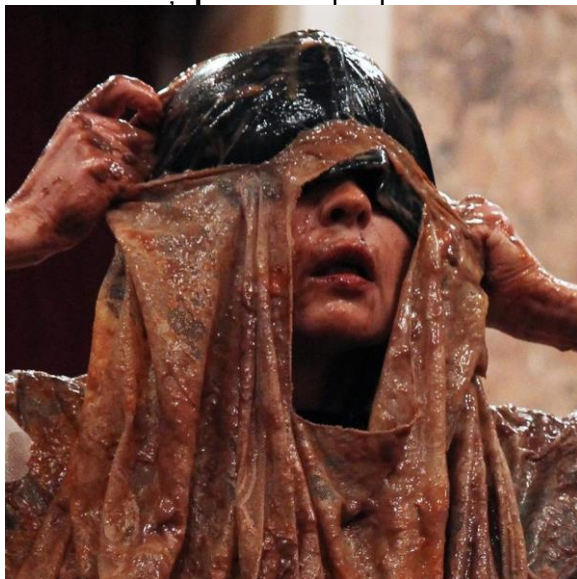


Explorările ei o conduc către marginile artei (ale muzicii, plasticii, dansului etc). Este atrasă de orice material sonor ori vizual, tehnicile ei vocale se extind de la an la an, până la chiar părăsirea „cântului vocal uman“, așa cum este el cunoscut și recunoscut. Fiecare întâlnire cu un nou proiect artistic semnat Irinel Anghel este o provocare pentru public, pe care unii o primesc, alții o resping. Irinel Anghel nu vrea să placă neapărat. Pentru ea, orice reacție în fața propunerilor ei este valabilă și importantă. Un artist care își asumă această cale poate părea „sinucigaș“ din punct de vedere al imaginii și poziției sociale și profesionale. Un astfel de artist „riscă“ să deranjeze, să fie rejectat și totuși, dacă merge mai departe, înseamnă că acolo există un „ceva“ puternic – intuiție, pasiune, angajament. În ciuda dificultăților, persistența este cea care atrage atenția și, în cazul lui Irinel Anghel, noutatea continuă a proiectelor sale.

Atingând problema postumanismului în artă, în conexiune cu fenomenul hibridizării, Irinel Anghel observă cum *combinația dintre control și libertate totală, dintre ce e pregătit și ce apare nepregătit, dintre arta spectacolului și performance art ca artă vie subțiază granița, linia de trecere, alimentând confuzia dintre cele două lumi și aruncând publicul în corzile*

întrebărilor.<sup>1</sup> În opinia sa, *arta postumanistă lucrează cu incertitudinile, cu îndoielile, cu posibilitățile multiple de realizare și receptare, intentând procese imaginare standardelor nenegociabile ale „bunurilor tradiționale“.*<sup>2</sup>

Pentru un artist hibrid, total (*all-round artist*), spațiul comun al tuturor artelor astfel deschis, îi oferă nenumărate posibilități de alegere a traseelor. Ca orice explorator, el va iniția demersuri, le va da o primă formă de prezentare și apoi va merge mai departe. Nu va prinde rădăcini. Noul artist este un călător. El creează în și **pentru** timpul prezent.



În acest sens, amintim „contractele de uitare“ pe care Irinel Anghel le-a oferit spre semnare publicului înainte de performance-ul *PHL4U24GET*, renunțarea la propriile-i manuscrite, CD-uri și fotografii din proiectul *Postumanism* (anunțat ca „deranj artistic temporar“), licitația muzicală în care se scoate pe sine la vânzare în mini-spectacolul *Your Highness*. Alte repere ale creației de ne-etichetat a artistei sunt:

---

<sup>1</sup> Anghel, Irinel – *Ce este postumanismul?*, Revista Muzica nr. 6 / 2016, p. 76

<sup>2</sup> Ibidem

*Zoopera* – altwork experimental pentru soliști urlători și trupă de death-metal, *ArtSpa* – experiență ironică la adresa pseudo-nevoilor de confort ale publicului în contact cu arta, *What about your freedom?* – interogație performativă de testare a limitelor publicului în raport cu ideea de libertate, *Aaaaaaaa* – experiment de *homeless art*, la marginile muzicii, cu tente postumaniste, *MMMuzMobil* – mișcare muzicală de mutare a mobilei dintr-un spațiu de concert.

Forma de deranj artistic și cea de artă-ironie se regăsesc astfel des în creațiile lui Irinel Anghel, un artist-radar care restabilește, prin aparente dezzechilibrări, echilibrul cultural al momentului. Aceste aspecte nu survin întâmplător, neintenționat, pentru că Irinel Anghel este, poate, mai mult decât orice, un artist-conceptual, un artist ce își gândește cu mare atenție proiectele, cărora le imprimă o semantică având multe niveluri de raportare. Nu puțini cad în capcana de a judeca suprafața unor atari proiecte, ratând alte perspective, mai profunde.

Partea muzicală a acestor evenimente este însoțită permanent de *performance art*, de mișcare, de costume create de Irinel Anghel într-un stil ce se situează și el la o graniță între *steampunk*, *camp* și *gothic*.



Creatoare de expoziții de acte performative de largă cuprindere și suflu extins, Irinel Anghel strânge în jurul său artiști pasionați de experiment din diferite zone culturale, punându-i împreună printr-un *masterplan* ce îmbină controlul cu libertatea, rigoarea cu întâmplarea, precum în *Ziua cu trei ceasuri altfel*, *Aeroportul Oniria*, *Muzexpo*, *Backtothefuture*, *Muzele de la Muzeu*.

Artistul noii paradigme culturale hibride se îndreaptă spre arta-experiență, cea care dizolvă și limitele dintre performer și public, dintre ficțiune și realitate, intrând de multe ori „în conflict” de ne-adekvare, de ne-potrivire cu spațiul de desfășurare. Rădăcinile unor asemenea acțiuni se găsesc în momentul de naștere a *performance art*-ului, în proiectele grupului Fluxus, din care au făcut parte John Cage, Joseph Beuys, Yoko Ono.

Referitor la originile acestei direcții, Irinel Anghel identifică mai multe „Porți către Spațiul Comun al Câmpurilor Creative” și „Zona ALTFEL”:

*Suprerealismul și mișcarea Dada*

*Nevoia de Experiment manifestată din plin în avangarda secolului XX*

*Aleatorismul și Improvizația*

*Mișcările „counterculture”*

*Postmodernismul*

*Explozia mijloacelor multimedia ce a permis interacțiuni artistice de nebănuț până nu demult.<sup>1</sup>*

Există o mare diferență de perspectivă asupra operei de artă pe care acești artiști o aduc în raport cu idealul estetic clasic, cu „arta-obiect” (de ascultat, de văzut). Dimensiunea introdusă de EXPERIENȚA artistică este cea a TRĂITULUI artei la granița dintre real și ficțional. Realitatea fictiva sau ficțiunea reală par a fi genurile noii paradigme artistice.

---

<sup>1</sup> Anghel, Irinel – Fuziune, Integrare, Ne-limitare. Dizolvarea granițelor în gândirea și practica muzicală contemporană, în Studii de Sinteză 2012-2013, vol. 1, MIDAS, Editura UNMB, 2013, pag. 9



În teza sa postdoctorală, Irinel Anghel realizează chiar un portret al creatorului de evenimente cu granițe dizolvate:

- *Este un creator în acțiune (se implică activ în creația sa)*

- *Este un creator ce mizează prioritar pe intuiție în nașterea și conducerea proiectului*

- *Nu are un motiv și un rezultat determinat (valoarea experienței stă în experiența însăși)*

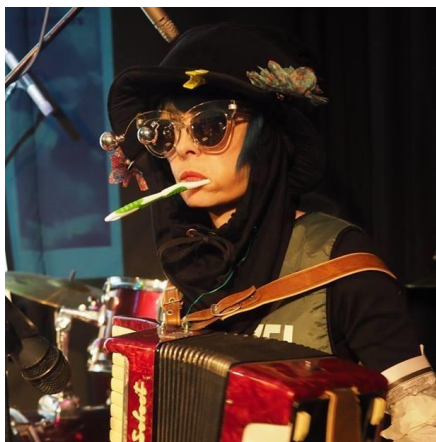
- *Are dialog cu prezentul. Creațiile sale nu sunt transmisibile.*

- *Se antrenează în cât mai multe câmpuri creative (este un artist pluri- sau inter-disciplinar)*

- *Este pregătit să depășească ceea ce a învățat pentru a funcționa într-un spațiu fără granițe și a face loc noilor experiențe. Practică **dez-vățarea de după învățare.***

- *Este un artist curios, cu spirit ludic. Nu are certitudini. Provoacă și își provoacă întrebări prin arta sa.*

- *De multe ori este și performer al creațiilor sale, fiind un facilitator de experiență pentru partenerii de scenă și pentru public.<sup>1</sup>*



---

<sup>1</sup> Anghel, Irinel – Fuziune, Integrare, Ne-limitare. Dizolvarea granițelor în gândirea și practica muzicală contemporană, în Studii de Sinteză 2012-2013, vol. 1, MIDAS, Editura UNMB, 2013, pag. 12

Nu există nicio iluzie a acestor artiști privind largă acceptare a creației lor. Insuccesul nu îi sperie. Respingerea sau interdicțiile nu îi fac decât să meargă mai departe, să se mute dintr-un loc în altul, convinși că autenticitatea este calea de urmat și că, *dacă libertatea înseamnă ceva, înseamnă dreptul de a spune oamenilor ceea ce nu vor să audă*. (George Orwell)

## **Bibliografie**

Anghel, Irinel – Arta experiențială, Revista Muzica nr. 4 / București 2012

Anghel, Irinel – Fuziune, Integrare, Ne-limitare. Dizolvarea granițelor în gândirea și practica muzicală contemporană, în Studii de Sinteză 2012-2013, vol. 1, MIDAS, Editura UNMB, București 2013

Anghel, Irinel – Abordări transfrontaliere, Revista Muzica nr. 7 / București 2015

Anghel, Irinel – Ce este postumanismul?, Revista Muzica nr. 6 / București 2016

Beyond borders: re-defining generic and ontological boundaries, ed. by Ramón Plo-Alastrué, Heidelberg: Winter, 2002

Braidotti, Rosi – Postumanul, Editura Hecate, București 2016

Crossing borders: inner- and intercultural exchanges in a multicultural society / Heinz Ickstadt (ed.) Frankfurt am Main [u.a.]: Lang, 1997

Dună, Sebastian – Ziua cu trei ceasuri altfel, Rev. Actualitatea Muzicală nr. 10 / București 2017

Georgescu, Corneliu Dan – „Zoopera“ – Spectacol de Irinel Anghel, Rev. Actualitatea Muzicală nr. 6 / București 2017

Shlomowitz, Matthew – Mapping Contemporary Music: Four Positions, [https://www.dissonance.ch/upload/pdf/140\\_04\\_hb\\_shl\\_mapping.pdf](https://www.dissonance.ch/upload/pdf/140_04_hb_shl_mapping.pdf)

Stegmann, Petra – Fluxus-Netzwerke in Mitteleuropa. Fluxus Networks in Central Eastern Europe, ed. Fluxus East Künstlerhaus Bethanien, Berlin 2007

## **SUMMARY**

**Elmira Sebat**

### **Artistic Dis-limitations: Irinel Anghel and Fictional Reality**

At the beginning of the twenty-first century, the borders between the various kinds of artistic expression become blurred, making room for the advent of an ever more clearly contoured new species, that of the “hybrid” or “total” (*all-round*) artist. The latter is at the same time creator and performer, musician, visual artist, dancer, and stage director, and creates works that are almost impossible to break down into component parts.

In the autochthonous context, Irinel Anghel embraces this non-disciplinarity and this creation with dissolved borders, which she considers to be experience-art: she never repeats her projects, she is not interested in trodden directions, already accepted solutions, artistic fashions or intellectual and emotional comfort. She does not strive to please at any cost, but, acknowledging her role of radar-artist, unafraid of the form of artistic disturbance or irony-art, through apparent unbalances she restores the cultural balance of the moment.