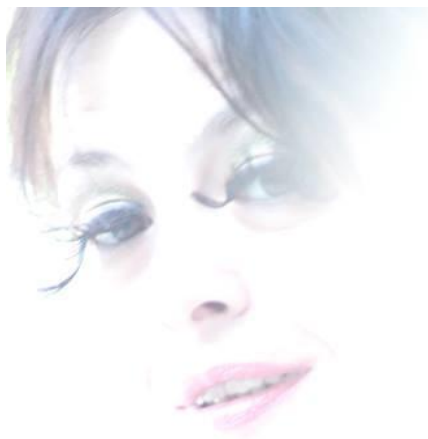


## Echilibrul ca acceptare a dezechilibrului

Irinel Anghel



Tema supusă discuțiilor compozitorilor invitați ai meselor rotunde ale *Forumului Internațional al Compozitorilor* din cadrul Festivalului Internațional George Enescu din 2017 – *Echilibru și Exces în compoziția muzicală* – a apărut participanților ca ofertă de a comenta două atitudini artistice opozante, deși, așa cum arăta și George Balint în articolul

său din numărul 7 al Revistei Muzica, cei doi termeni nu se situează pe aceeași axă de raportare.

Desigur, poți ajunge prin exces la dezechilibru, dar, dacă lărgim perspectiva, e posibil să constatăm că acel exces și *aparentul* dezechilibru creat, contribuie la realizarea unui *alt fel* de echilibru, evaluat într-un context mai larg. Echilibrul ecosistemelor se obține de multe ori prin fapte extreme, prin excese, catastrofe – pe care, pe moment și din imediata apropiere, avem tendința de a le judeca drept amenințătoare, dezechilibrante, dar care, într-un context mai cuprinzător și într-un timp mai lung de observație, își dovedesc utilitatea și își devoalează sensul. Sistemele culturale au și ele, prin artiștii-radar, un comportament asemănător. De aceea, este greu de spus dacă echilibrul se obține prin stabilitate și mișcare minimală în jurul unui punct de mijloc sau prin atitudini extreme.

Îmi imaginez un personaj numit "Relativitate" ce va bate mereu la ușa noastră din cauza imposibilității cuprinderii cu mintea a întregului. Ne va bate la ușa și ne va spune (cu umor din punctul meu de vedere) că ar fi util din când în când să ne punem percepțiile și convingerile sub semnul întrebării. Pentru că, o altă "pereche de ochelari" ne-ar putea arăta că ceea ce părea prea puțin e mult sau invers, ceea ce părea catastrofal e



o ieșire din impas sau ceea ce părea o cale sigură de înaintare, e de fapt o fundătură. În muzica contemporană, suntem prea apropiați de evenimente, de artiști, pentru a avea certitudini în evaluările noastre. Și cu ocazia asta arunc și eu o întrebare: cât de înspăimântătoare e această perspectivă?

Aurel Stroe, la cursurile sale de la Bușteni la care am participat la începutul anilor '90, ne-a spus la un moment dat: "Vedeți voi, există artiști geniali și artiști utili". Marile schimbări de paradigmă în cultură au fost făcute prin salturi, prin diferențe semnificative, plonjări în bazine "altfel", prin situații "catastrofale", de ruptură, prin excese. Evoluția nu ar fi posibilă fără această lărgire a mișcării pendulului la distanțe mai mari față de punctul de mijloc. Însăși nașterea, intrarea în viață este de fapt un mare dezechilibru, fără de care nimeni și nimic nu ar exista.

Deschizătorii de drumuri – mai mari sau mai mici – au fost și sunt artiști care depășesc limite, care intră în zone "interzise", "ne-potrivite", care sunt excesivi în raport cu un context, care deranjează printr-un aparent dezechilibru. Istoria poate fi imaginată ca o hartă a distanțelor pe care artiștii le-au

luat față de un punct central. Dar, punctul central ca loc pentru măsuri de referință, privit în sine, este un punct mort.

Ce vreau să spun este că, în opinia mea, toate tipurile de artiști sunt importante. Cineva deschide un drum – întotdeauna printr-un act de dezechilibru ce va determina rezistențe și opoziții firești (la fel cum un organism se luptă cu un corp strain), iar alții se adună în jurul unei idei și o dezvoltă, o stabilizează. Acestea sunt desigur lucruri simple, chiar banale, dar care uneori sunt uitate. Și poate că e necesară această uitare din când în când, pentru ca procesul evoluției să poată continua.

Problema echilibrului și excesului generator de dezechilibru nu este așadar una de etică, fie ea și profesională, așa cum s-a sugerat la un moment dat în toiul discuțiilor meselor rotunde ale FIC. Nu cred că, din punctul acesta de vedere putem vorbi de alegeri bune și alegeri greșite. Dar, tensiunea dintre opțiuni extreme va exista natural în interiorul oricărui sistem, reglând însăși dinamica sistemului.

Unii compozitori sunt constructori, alții sunt exploratori, alții dezvoltători, alții deschizători de drumuri, unii deranjează, alții stabilizează. Nu se pune problema de a alege ceva la modul absolut. Poți alege ceva pentru tine ca artist sau ca spectator, în funcție de ce are fiecare de oferit sau de primit. Echilibrul știe să se regleze în diversitate și atunci când e nevoie, chiar prin excese, prin abordări artistice extreme.

Echilibrul, până la urmă, este cel care **acceptă dezechilibrul** și implicit excesul ca unealtă a sa. Nimic nu e complet fără **integrarea opusului său**. Echilibrul unui sistem vine cu înțelepciunea de a privi “pădurea” în ansamblul ei, cu tot cu “animalele ei prădătoare”, cu atât mai mult cu cât vorbim de un teritoriu artistic, unde legile sunt diferite față de cele ale vieții reale. În artă, nu mergi la închisoare pentru ca ai omorât o structură muzicală, amestecul a două elemente incompatibile nu face victime, consumul excesiv de disonanțe nu bagă pe nimeni în spital, viteza de derulare a unui discurs muzical nu duce la pierderea carnetului de conducere sau aglomerația traficului din cadrul unor construcții sonore complexe, la amenzi.

În artă, când apar, excesele sunt semnificante și unele dintre ele memorabile, având rolul de a întinde și extinde gândirea artistică și de a-i chestiona pe receptori, de a le ridica probleme, de a le provoca reacții pe care ulterior, fiecare să și le poată decodifica și înțelege.

În nici un caz nu ne putem imagina ce ar însemna echilibrul în absența contrariului său și viceversa. Teritoriul contrastului este cel în care cu toții ne mișcăm și prin care ne validăm valorile și acțiunile.

## **SUMMARY**

**Irinel Anghel**

### **Balance as the Acceptance of Imbalance**

Pathfinders have always been artists who exceed the limits, who step into “forbidden”, “inappropriate” areas, who are excessive when compared to a certain context, who offend by what seems to be imbalance.

Balance, after all, *accepts imbalance* and implicitly excess as its tool. Nothing is complete if it does not *integrate its opposite*. The balance of a certain system comes with the *wisdom* of looking at the “forest” as a whole – “animals of prey” and all – all the more since we are talking about an artistic environment whose laws are different from real life ones. In art you do not go to prison for having killed a musical structure; mixing up two incompatible elements makes no victims; the excessive use of dissonances does not put anybody into a hospital; the speed of a musical discourse does not result in losing one’s licence, just as traffic jams within certain complex sonic constructions are not penalised by fines.