

ISTORIOGRAFIE

Viorel Cosma

Muzicieni români în texte și documente (XVII)

Fondul George Enescu



Documentele familiei Enescu ascund încă multe necunoscute ce se impun a fi dezvăluite, chiar dacă unele circulau în cercuri restrânse de specialiști, iar „puriștii” socoteau că trebuie ascunse marelui public. Au trecut 130 de ani de la nașterea maestrului și puțini știu de pildă, că George Enescu a avut o fiică naturală. De asemenea, tatăl muzicianului, Costache Enescu, i-a dăruit muzicianului un frate vitreg, care a trăit toată viața în anturajul familiei de la Cracalia și Dorohoi. Numele pictorului Dumitru Bâșcu merită să reintre în circuitul artistic al colegilor de breaslă, fiindcă expozițiile sale au atras admirația lui Nicolae Tonitza, Petru Comărnescu, Ionel Jianu, acad. George Oprescu, reginei Maria și prințesei Ileana, dar chiar și presei străine (franceze și italiene). Dacă vom arăta că, nepoata „fratelui” Dumitru Bâșcu, arhitecta Ioana Bendixon (care trăiește actualmente la Londra) a moștenit un talent deosebit pentru arta plastică, dacă vărul lui George Enescu, desenatorul și pictorul George Tomaziu a expus în marile centre europene, poate vom înțelege și preocupările maestrului din Liveni față de arta penelului. Nu același lucru se poate afirma despre „Didica” (Elena Ferbei, căsătorită Dinu), fiica lui George Enescu care nu a reușit (ca simplă croitoreasă la Opera Română din București în perioada anilor '50 -- '65) să se afirme în domeniul artei.

Documentele referitoare la pictorul Dumitru Bâșcu (1902 – 1983) confirmă că a trăit permanent în preajma lui George Enescu, la Iași și Paris, în mediul aristocrației societății interbelice (regina Maria la Balcic, domniței Ileana la Bran, prințesei Maruca Cantacuzino-Enescu la București și Sinaia, salonul artistic al Irinei Procopiu de la București, familiei „adoptive” Mârzescu din Iași), dar mai ales în preajma personalităților muzicii noastre (George Georgescu, Mihail Jora, Ion Nonna Otescu, Mihail Andricu, Alfred Alessandrescu, Cella Delavrancea etc.). A trimite cozonaci reginei Maria de sărbătorile

Crăciunului, a purta corespondență cu George Enescu și a asistat la majoritatea concertelor și recitalurilor maestrului, îl confirmă pe „Mitruță” (Dumitru Bâșcu) ca pe un membru apropiat al familiilor Enescu și Cosmovici care merită o cercetare de amănunt în viitor. Scrisoarea emoționantă a lui Romeo Drăghici către fratele vitreg Bâșcu, prin care i se transmit toate „ordinele” muzicianului la plecarea definitivă din țară (1946), privind ajutoarele materiale din drepturile de autor, confirmă locul ocupat de pictor în inima lui Enescu. Am adăugat și textul istoricului fondării Spitalului „Inima Reginei” din Bran, fiindcă dedicația autografă a Domniței Ileana (ce l-a implicat pe Dumitru Bâșcu în pictarea Capelei din Valea Râului), l-a atras pe George Enescu, să cânte în aceste spitale pentru ostașii români, răniți în cel de al doilea război mondial, locație încă necercetată de muzicologii noștri.

Declarația autografă a lui Dumitru Bâșcu (solicitată se pare de Domnica Ferbei din Cracalia, spre a obține paternitatea Didicăi pe cale legală) dezvăluie o serie de amănunte asupra fiicei naturale a lui George Enescu (conflicte familiale, înscrierea la școală a fetiței la Dorohoi, drepturile morale și materiale arătate de Costache și George Enescu față de copila din flori etc.), dar mai ales oferă o imagine inedită asupra atmosferei de la Cracalia și Mihăileni, până la mutarea tuturor urmașilor lui Costache Enescu în Dorohoi (actuala, casă muzeu „George Enescu” pe Str. Carmen Sylva).

Ca „prefață” documentară a întregului material de arhivă, am adăugat actul de fondare a Premiului Național de Compoziție „George Enescu”, explicit relevat de cererea impresarului Antoine H. Cohen din 6 decembrie 1911 (nu 1912, cum se vehiculează în aproape toate

biografiile muzicianului!) care îi solicită scriitorului Mihail Sadoveanu, directorul Teatrului Național din Iași, sala de spectacole pentru recitalurile de vioară din 3 și 5 ianuarie 1912 în vederea „formării unui fond din care să se acorde premie (sic!) celor mai distinși compozitori români.” Formularul – tip al impresarului bucureștean (tipărit în partea stângă a cererii) este impresionant, fiindcă începe din 1898 până în 1910, cu marile vedete Sarah Bernard și Réjane ajungând la Johann Strauss, Tamagno, Pugno, Thibaud, Hubermann, Chaminade, Mounet Sully, Gemma Bellincioni etc. Documentul original se păstrează în dosarul nr. 269, fila 59, din Arhivele Statului de la Iași.

Ineditul Actului de naștere al fiicei lui Enescu (1906), scrisoarea autografă a reginei Maria de la Balcic (1934), cererea lui A.H. Cohen care precizează momentul fondării celui mai longeviv premiu de compoziție din prima jumătate a sec. XX (1911), toate documentele în facsimil, constituie un fond prețios de noi concluzii în conturarea personalității lui George Enescu – veritabil „aisberg” al muzicii românești care nu și-a descoperit nici după 130 de ani de la naștere adevărata dimensiune spirituală.

1896-1910

SARAH DEUNHARD
 JEAN
 JANE BAHNA
 MONTE SOOHA
 REICHENBERG
 ANNE JIDE
 ROSA BRUC
 MARIE LENOIR
 ERIE F. HENRI
 MADRILLE JOSSE
 MARIE MAGNIE
 MARLOTTE WID
 MIRA LAPTELEUR
 JANE POLLA
 GABRIELLE ROBINET
 MOMENO
 SUZANNE MENTE
 MARCELE DOLLA
 POLAHE
 IRA DI LOBENZO
 ITALIA VITALIANI
 SADA YACOO
 ADA ADINY
 MIRA BELLIQUIONI
 LOLA BETH
 CHAMINADE
 MARIELLA PRESH
 BEZI GENTHER
 BETTY STOVAN
 MIRA THEREN
 BEALY
 JANE FERNY
 SODCA
 MOURTE SULLY
 COUCLIN ANE
 COUCLIN CADET
 JEAN COUCLIN
 HUCE DE FERVAIS
 LOUIS LELOR
 SILVAIN
 BARON
 HUBETTE NOVELLI
 ERIETTE ZACCONI
 FLAVIO ANDO
 ERANDRO DE SANGIN
 ALBERT MATCOWSKY
 LEWINSKY
 THEWELLE
 KAWAKAMI
 GALPAUX
 FURST
 POLIN
 MAYOL
 ALESSANDRO BONGI
 TAMAGNO
 FRANTZ NAYAL
 ALBERTI
 HUBERMANN
 HAOUL PUGNO
 JACQUES THIBAUD
 WESLEY BARTZAT
 JOHANN STRAUSS
 GEORGES ENESCO
 CARL FLESCH
 BENEDE DINGO
 GEORGES BOSGOTT
 SOCRATE BAROZZI
 CATULLE MENDES
 LEO CLABETTE
 OBERETTE FRANCAISE
 OBERETTE REISS
 AN DER WIEN THEATRE
 JOHANN STRAUSS THEATRE
 CARI THEATRE
 GRAF NOBI
 BOULOTTE
 QUARTETTE UDL
 QUARTETTE FITZNER
 QUARTETTE GANNEN-SYVA
 HELMANN
 WANDHOOR
 LOIE FULLER
 BRIGOLLI

A. M. COHEN

DIRECTEUR DU THÉÂTRE MODERNE - BUCAREST

TOURNÉES ARTISTIQUES (Roumanie et Orient)

le 6. Dec. 1911.

#1
59

*Domnul Mihail Sadoveanu
 Directorul Teatrului National Jasi
 Jasi*

*Pentru formarea unui fond din care
 să se acorde premii celor mai distinși
 compozitori români, marele nostru
 compozitor George Enescu, va veni
 în curând în țară, spre a da
 o serie de concerte la București
 și în provincie.*

*Comptând cu deosebită importanță
 a acestor concerte, am onoare a vă
 ruga să li ne veți a pune la dispo-
 zitia noastră sala teatrului National,
 pentru zilele de sâmbătă 3 și luni 5 sau
 marți 6 Martie 1912 pentru 2. Concerte
 și a' mi arăta, chiar cu întoarcerea
 curierului, condițiile ce' mi
 veți fixa.*

F sau luni 5 și mercuri 7 Martie 1912

A.H. COHEN

DIRECTEUR DU THÉÂTRE MODERNE – BUCAREST
TOURNÉES ARTISTIQUES (Roumanie et Orient)

Le 6 Dec. 1911

Domnului Mihail Sadoveanu

Directorul Teatrului Național Iași

Iași

Pentru formarea unui fond din care să se acorde premie celor mai distinși compozitori români, marele nostru compozitor George Enescu, va veni în curând în țară, spre a da o serie de concerte la București și în provincie.

Comptând cu deosebire pe importantul Dtră. Oraș, am onoare a Vă ruga să bine voiți a pune la dispoziția noastră sala teatrului Național pentru serile de sâmbătă 3 și luni 5 sau marți 6 Martie 1912 F. pentru 2 Concerte și a'mi areta, chiar cu întoarcerea curierului, condițiunile ce'mi veți fixa.

F sau luni 5 și miercuri 7 Martie 1912.

Ținând seama de scopul Național și patriotic ce urmărește genialul nostru artist, suntem convinși că ne veți acorda concursul Dtră. cel mai larg pentru ca reușita să fie cât mai completă.

Primiți vă rog Domnule Director asigurarea prea distinsei mele stime.

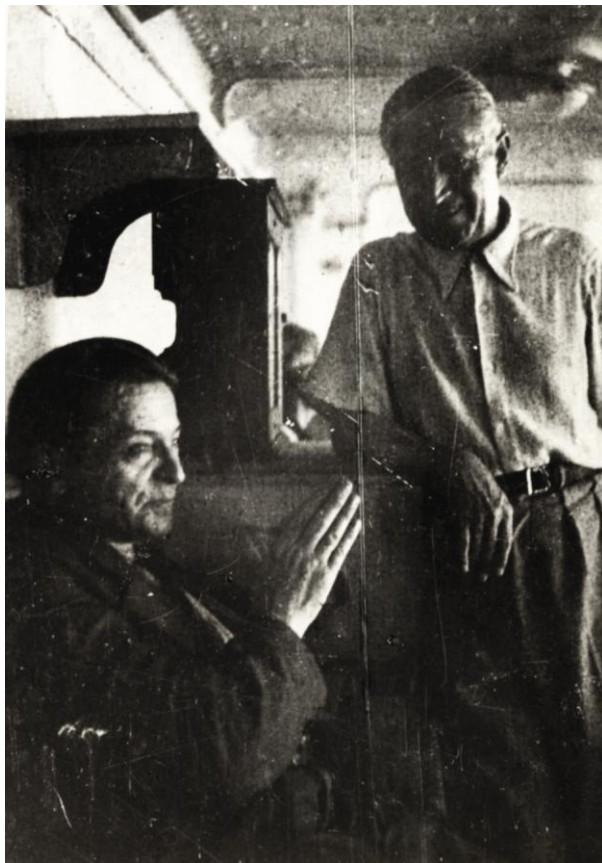
A.H. Cohen



George Enescu

Foto *Juliette* București

Dăruită lui D. Bâșcu



George Enescu și Romeo Drăghici

Pe vaporul „Ardealul” (în cabină)

1946. Constanța

- Autor: Romeo Drăghici, muzeograf – Limba română
– Destinatari: Dumitru Bâșcu, pictor – Manuscris autograf,
în cerneală,
fiul natural al lui Costache Enescu 2 pagini
– Locul și data: [București], 11 septembrie 1946

Colecția: Ana Maria Sandi. Copie xerox la Viorel Cosma

Mercuri 11 Septembrie 1946

Dragul meu Mitruță,

Azi m-am înapoiat de la Constanța, unde după cum știi, am însoțit pe Maestrul nostru drag și pe soția sa duduia Maruka. Am mers într-un vagon separat pus la dispoziție de guvern, după cele pregătite de președintele Dr. Petru Groza la a cărui rugămintă așa de fierbinte a primit în interesul țării să meargă în America, cu care România a reluat legăturile diplomatice.

Am asistat cum știi la convorbirile lor când Groza i-a spus situația în care ne găsim, zicând că în momentele de față, țara noastră trebuie să aibă acolo o personalitate de mare prestigiu și că nimeni altul nu o poate reprezenta. Maestrul i-a spus: „Cu toată gravitatea

boalei mele de inimă, voi pleca, fiind în joc interesele țării mele.” Pildă de patriotismul său!

La plecare dimineața la 6.35 gara era plină de sute de oameni – prieteni, admiratori cu duimul. Pe tot drumul am stat cu Maestrul într-un compartiment separat, spre a-mi da diverse dispozițiuni, privind casa și avutul lor.

Era foarte abătut, spunându-mi că are impresia că nu se va mai întoarce. Am căutat să-l încurajez. Mi-a spus: „Ce știi mata, Coane Romică, câtă suferință este în mine.” Am îndrăznit să-i zic că nu vrea să-și asigure nevoile zilnice. Mi-a răspuns: „Voi munci până în ultima clipă a vieții, voi muri în nevoe; nu voi primi vreodată nici un ban, dacă nu va fi produsul muncii mele.”

Câtă demnitate! Printre alte dispozițiuni a fost și aceea de a supraveghea în deaproape ca banii ce-i va trimite pentru sătenii din Liveni și Cracalia unde seceta a fost grozavă, să fie dați cu băgare de seamă ca să aibă fiecare posibilitatea să-și cumpere popușoi. Banii aceștia vor fi rezultatul unor concerte ce le va da în America în acest scop.

Dragostea, afecțiunea pentru țară și popor a fost în cea mai mare parte, preocuparea lui.

Înainte de a ajunge la Constanța mi-a spus: „Te rog foarte mult, Coane Romică, să ai în deaproape grijă de fratele meu Mitruță Bâșcu, împreună cu soția și copilul său. Îi vei da din veniturile ce le vei încasa mata, în fiecare lună, o sumă în raport cu nevoile lui.”

Avea lacrimi în ochi când ne-am luat rămas bun și cu fermecătorul său glas mi-a șoptit: „Scumpă țară și frumoasă, oh Moldova [țara] mea, Cine pleacă și te lasă, e pătruns de jale grea.” I-

am căzut în genunchi, i-am sărutat mâna și am coborât de pe puntea vaporului, gata de plecare.

Astfel m-am despărțit de acest Mare om al neamului nostru care m-a cinstit cu prietenia, încrederea, lăsându-mi în pază tot avutul său.

Ți-am spus acestea ca să știi și tu durerea și neliniștea sufletului meu.

Și eu și draga noastră, Marta, te îmbrățișăm frățeste, dragă Mitruță, și fii sigur că voi îndeplini cu sfințenie dispoziția Maestrului.

Nu te-am aflat acasă. Mi s-a spus că ești la Sâmbăta de Sus. Când revii în București, sper să-mi telefonezi.

Al tău Moș Romică Drăghici și Marta Drăghici



Dumitru Bâșcu

Municipalitatea Romului Dumeu

Județul Botoșani

Extrakt

Din registrul actelor de naștere a Romului Dumeu din anul 1902.

Nr. 122.
Dumitru
Mărie
Ferdinand
Lucești

Din anul una mie nouă sute doi luna Septembrie în trei zile
orele opt dimineața act de naștere a copilului Dumitru de
seis bărbătesc de religie ortodoxă născut la întâi Septem-
brie curent orele două post meridiană în casa proprietății
Liviei Solian comuna Cărdărești.

Tatăl natural a Măriei Ferdinand Lucești în toate cele optzeci
zeci ani fără profesie pomicihată în satul Liviei Solian
acostă comuna.

După declarațiunile făcute de Aliecia Liviană în toate cele
cinci zeci și cinci ani cari ne-au înfățișat copilul, înaintul
marilor care sânt Dumitru Cojocăritei în toate cele cinci ani
și al părinților marilor care sânt Vasile Romanu în toate cele cinci
zeci și șase ani agricultori pomicihăți în comuna Cărdărești
cari au subținut acest act prin pomenirea degetului vestiment
a seriei singurmea eu noi și eu declarante supra pe le sa
cilit constatet după lege de noi Ion N. Dumitruș celtor
de primar și ofiter al stării civile delegat al Comunei Cărdărești.

- 1) Aliecia Liviană Declarantă.
- 2) Dumitru Cojocăritei } marilor
- 3) Vasile Romanu }

ofiter al st. civile și J. Dumitruș



oficial și Hoșga

Extrakt în toamna din registrul stării civile de nașteri

Primar B. Cărdărești

Notar

Pentru a fi înregistrat în actul de naștere și să se înregistreze în
 în Municipalitatea nr. 122 din 12 Iunie 1943, precum și în
 în Liv. în ea în același timp în Botoșani și în Liv. în ea în
 în Liv. în ea în același timp în Botoșani și în Liv. în ea în
 în Liv. în ea în același timp în Botoșani și în Liv. în ea în
 în Liv. în ea în același timp în Botoșani și în Liv. în ea în

Primăria Comunei Dumeni
Județul Dorohoi

Estract

Din registrul actelor de naștere a Comunei Dumeni din anul 1902.

No 122 Dumitru a Mariei Ferdinand Șușchi

Din anul una mie nouă sute doi luna septembrie în trei zile orele opt dimineața, act de naștere a copilului Dumitru de secs bărbătesc de religie ortodocsă născut la întâi Septembrie curent orele două post meridiane în casele proprietății Liveni Sofian comuna Cordăreni.

Fiul natural a Mariei Ferdinand Șușchi în etate de optsprezece ani fără profesie, domiciliată în cătunul Liveni Sofian această comună.

După declarațiunea făcută de Ilinca Livanu în etate de cincizeci și cinci ani cari ne-au înfățișat copilul, întâiul martor au fost Dumitru Cojocăriței în etate de cinci zeci ani și al doilea martor au fost Vasile Roman în etate de cinci zeci și șase ani agricultori domiciliați în comuna Cordăreni cari au subscris acest act prin punerea degetului neștiind a scrie dimpreună cu noi și cu declaranta după ce li sa citit constatat după lege de noi Ion N. Dumitraș ajutor de Primar și ofițer al stării civile delegat al Comunei Cordăreni.

Ilinca Livanu Declarantă.

Dumitru Cojocăriței } martori
Vasile Roman }

ofițer al St. Civile I. Dumitraș

oficiant Horga

Ecstras întocmai din registurl stării civile de născuți.

Primar

Persoanei trecută în actul de față i s-a încuviințat prin... N^o 185 din 1943 publicat în Monitorul Oficial N^o 135 din 12 iunie 1943, preschimbarea numelui din Dumitru Șușchi zis Bâșcu în acela de Dumitru Bâșcu spre a se numi Dumitru Bâșcu. Ordinul Ministerului de Justiție N^o 81599 din 19 Iunie 1943 dosar N^o 8/1943.

Făcut de noi astăzi 24 Iunie 1943

ofițer de stare civilă



Dumitru Bâșcu, fratele natural al lui George Enescu, vorbind la un simpozion.

Bășcu

În casa în care m-am născut, casă din care nici urmă n-a mai rămas, deși era ditai clădire cu conac întins, acareturi și hambar cu etaj, acolo la Cracalia, în camera de muzică unde crea George Enescu, mi-a trecut mie prin minte că omul se poate închipui pe sine cu vârful creionului și unele vopsele pentru că acolo am văzut eu prima oară această doamnă. Chipul dolofan al lui „Jorj” și acela a lui Horga, administratorul moșiei, erau realizate la vârsta la care erau pe înțelesul meu (eram cam de 6 – 7 ani) de o minte precoce și mână îndemânică (se găsesc în muzeul Enescu din București).

Și, ca să văd dacă aș putea și eu, pe o hârtie de împachetat, am început să le imit: cu mijloacele mele. Un creion șterpelit din cancelarie și, drept culori, suc de la ramura de pădureț, tulpina de știr roșu și clorofila de la frunze.

La școală Dl. Litera mi-a spus că am îndemânare la făcut hărți, iar acasă începusem să scot figuri pe pereți, măsurând degetele în fața lămpii cu gaz.

În cei 5 ani de școală primară am fost mereu premiant, dar n-aș putea spune că se avea în vedere și desenul, pentru că pe atunci nu se cerea așa ceva.

După ce am terminat cursul primar, m-a cuprins un dor de ducă, în lume, să fac ceva mai mult decât se putea face acasă. Și am ajuns la Dorohoi, la Cooperativa de pe strada mare, unde moșierii și protipendada î-și (sic!) luau aperitivele. În scurt timp începusem să drămăluiesc lacherda și icrele negre, să combin băuturile și pare-se că eram apreciat până ce – într-o zi – n-am de lucru! Mă uit la unul cu

burta mare care înfuleca, îi creionez nasul și ochii bulbucați și muind degetul într-un pahar cu rubiniu îi pun roșu pe nas și pe obraji rotunzi.

Unul din comeseni s-a sesizat, a făcut haz și i-a arătat poza celui în cauză. Atât mi-a trebuit...

– Pușlamaua asta î-și (sic!) bate joc de noi care vă lăsăm zilnic paraua și pe deasupra î-și mai spală și degetele în vinul pe care îl beau... marș' până nu rup umbrela asta pe spinarea ta...

A doua zi eram din nou la Cracalia, fericit că pot juca iar oina și rascandila, că pot alerga liber pe toate coclaurile.

A venit și vara lui 1916, cu războiul, cu școlile închise. În pragul adolescenței, iată-mă fără ocupație, fără perspectivă.

În curte, erau diferite ateliere pentru trebuințele moșiei. Tata, i-a spus neamțului Harckman să mă ia la rotărie, unde rindeaua nu-mi displăcea, dar nu m-am potrivit cu neamțul: prea era aspru. Am trecut la fierărie unde î-mi... [se întrerupe manuscrisul – n.n.].

[Manuscris autograf D. Bâșcu, 4 pagini, nesemnat].

Dumitru Bâșcu*

Născut pe 1 septembrie 1902 în satul Cracalia, comuna Dumeni, actualmente comuna George Enescu, județul Botoșani. Fiul natural al lui Costache Enescu și al Mariei Ferdinand Suschi. Decedat pe 18 noiembrie 1983 la București. Înmormântat la Cimitirul Străulești (?)

A copilărit în casa lui Costache Enescu împreună cu Elena (Didica) Ferbei – Dinu (fiica naturală a lui George Enescu). La moartea lui Costache Enescu, George Enescu l-a dat în grija unor prieteni, familia Mârzescu, care cu multă generozitate l-a îngrijit alături de cei 3 copii ai lor.

Studii: 1920 – 1927 Academia de Arte Frumoase (7 ani la Iași, prof. Gheorghe Popovici, 3 ani la București, prof. George Mirea și Camil Ressu).

Specializări în Franța (1929 – 1931) și Italia (1939).

Debut la salonul Oficial în 1927, participări la expoziția colectivă Iași (1924), Salonul Oficial București (1927 – 1931), expoziție personală la Sala Dalles cu 35 de lucrări (1935), expoziții și saloane oficiale (1944, 1946 – 1948, 1954, 1956, 1960).

Premii: Anastase Simu la Salonul Oficial din 1927, premiul Bursa de voiaj (pictură) la Salonul Oficial din 1929 și Bursă de studii în Franța 1929 – 1930.

* Biografie întocmită de Ana Maria Bâșcu, fiica pictorului. Originalul se păstrează în Colecția Viorel Cosma.

Lucrări la muzee și colecții: Ministerul Artelor, Ministerul Culturii, Muzeul din Baia Mare, Buzău, Brad, familia regală, diverse colecții particulare.

Pictură murală în frescă: Muzeul Central Militar, hoteluri în Olănești și Poiana Brașov.

Pictură bisericească: catedrala Brad, bisericile din Murariu, Târgul Frumos, Balotești, Măgurele, Braniște, Vânători Neamț etc.; restaurări monumente istorice: Săcele, Dârste, Tismana etc.

Articole, cronici plastice scrise în reviste și ziare în perioada 1936 – 1938.

Articole despre pictura lui Dumitru Bâșcu au fost semnalate, printre alții, de către: N. Tonitza, G. Oprescu, P. Comărnescu, Ionel Jianu, N. Carandino, Eugen Crăciun, H. Blazian, Al. Busuioceanu, S. Nenițescu.

N. Tonitza în A.B.C. (13 ianuarie 1935): Domnul D. Bâșcu – paremi-se – expune și dânsul de unul singur, pentru prima oară. Asemănarea lui frapantă cu maestrul Enescu – (Enescu, proaspăta fructă pârguită, de acum un sfert de veac) – mi l'a făcut simpatic – de când l'am cunoscut la Balcic – pentru totdeauna. Și sentimentul meu prim nu m'a înșelat. (E de multe ori trădător...) Expoziția d-sale, deloc unitară, – (și tocmai pentru aceasta, poate, extrem de interesantă) – ni-a arată în felurite etape, zbuciumări și lupte. Rând pe rând a trecut prin diversele faze ale unei picturi „celebrale” – (pe care, principialmente, noi n-o apreciem decât cu mari rezerve) – ca să ajungă astăzi la ceia ce numim franc, în atelier, *paletă*. Adică: melodie cromatică. Cu alte cuvinte: cântecul sufletului său de pictor, exprimat prin mijloace eminamente și exclusiv picturale... (continuă articolul – n.n.).

P. Comărnescu în *Vremea* (1935): Un alt artist tânăr care se afirmă cu o complexitate care-l onorează. Inspirat de mai mulți maeștri, purificându-se treptat de anumite tendințe de facilitate și dulcegărie, în ultimele sale lucrări, D. Bâșcu se arată adevărat pictor căutând tonurile cât mai luminoase și acordându-le în chipul cel mai fericit, pasta sa devine astfel constructivă, solidă, reală... (continuă articolul – n.n.).

Al. Busuioceanu în *Familia* (1935). Înaintea tuturor trebuie să-l menționez desigur pe dl. D. Bâșcu ale cărui lucrări expuse la Dalles, au revelat un talent în adevăr remarcabil... (continuă articolul – n.n.).

În 1949 a fost expert la Consignația și din 1949 până în 1952 a fost directorul Fondului Plastic. În 1952 în urma unor denunțuri a fost arestat politic și deținut fără proces timp de mai mult de jumătate de an în închisori și lagăre. În urma intervențiilor celor ce răspundeau de cultură, a fost eliberat și renumit în funcția de director. Acest lucru nu a fost acceptat de D. Bâșcu, care și-a dat demisia și din acel moment nu a mai ocupat nici o funcție publică.

Interviuri și memorii cu și despre D. Bâșcu și înrudirea sa cu George Enescu au fost publicate de către: prof. univ. Viorel Cosma, Alexandru Cosmovici (rudă cu mama lui George Enescu), Silviu Gavrilă și Laura Manolache.

[Ana Maria Sandi,
fiica lui D. Bâșcu]



Enescu la 40 de ani (?)

Colecția D. Bâșcu

Baleii 22 - IV 1924.

Iubito păstre,

Din Trată inimă, cele mai bune
urări de fine muzicii Summitale și
numerate multumiri pentru atenti-
unea cu care ai răspuns scrisorii
mele. Sunt cam epuizat și nu am la
îndemână cele necesare pentru o
scrisoare unde ar putea răspunde
mai pe larg. Stai chiar în inimă
peisajului, într-un fel de colibă și ca
vechi am trată lighioanele care
trăiesc prin paraginile care mă
încurajază.

Apreciez spațiul pe care mi l' ai dat
și în să nu văz că el vine
ca un element încurajator în
prudenta cu care acționez în în
meseria mea. Nădăjduiesc că
exposiția mea vă va dovedi
ponderenta cu care întreprind ceva.

Cu profunda recunoștință al
Sumitală supus și devotat J. Băscu

- Autor: Dumitru Bâșcu, pictor,
fratele natural al lui G. Enescu
- Limba română
- Cărți poștale (2)
ilustrate,
- Destinatar: George Enescu
textul în cerneală,
- Locul și data: Balçic, 22 aprilie 1934
manuscris autograf,
2 pagini (separate)

Colecția: Ana Maria Sandi. Copii xerox Viorel Cosma

Balçic 22 – IV – 1934

Iubite Maestre,

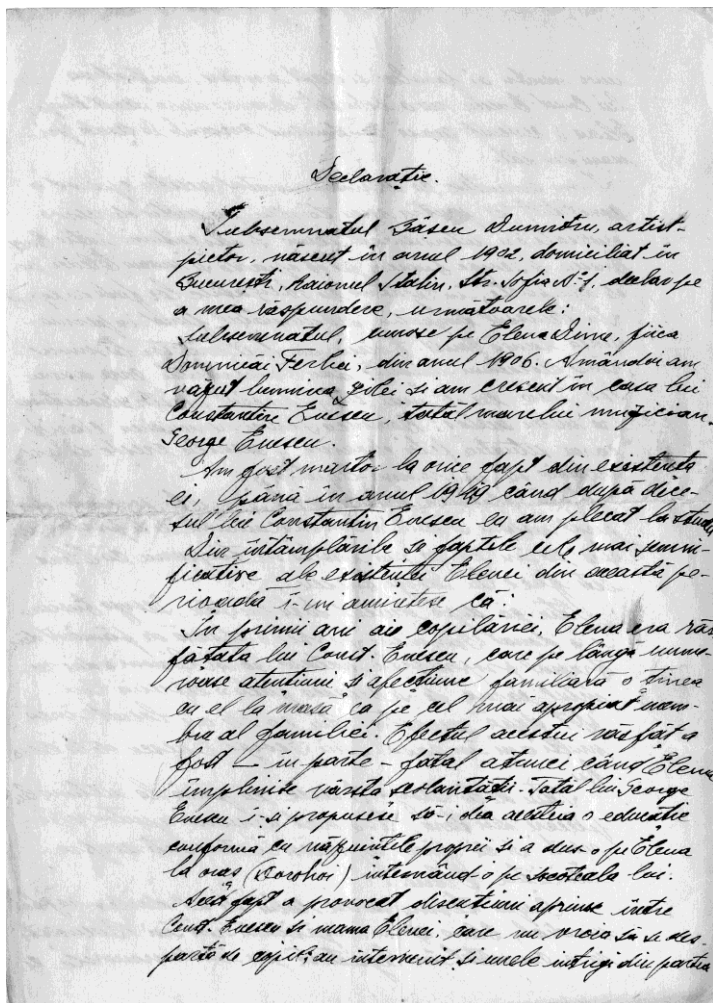
Din toată inima, cele mai bune urări de ziua numelui Dumitale și nenumărate mulțumiri pentru atențiunea cu care ați răspuns scrisorii mele. Sunt cam izolat și nu am la îndemână cele necesare pentru o scrisoare, unde aș putea răspunde mai pe larg. Stau chiar în inima peisajului, într'un fel de colibă și ca vecini am toate lighioanele care (*prima c.p. ilustrată*)

trăesc prin paraginile care mă înconjoară.

Apreciez sfatul pe care mi-l dați și țin să vă asigur că el vine ca un element încurajator în prudența cu care acționez eu în meseria mea. Nădăjduiesc că expoziția mea, vă va dovedi ponderența (sic!) cu care întreprind ceva.

Cu profundă recunoștință al Dumitale supus și devotat (a doua c.p. ilustrată)

D. Bâșcu.





Domnica
Ferbei și fiica
sa, Elena
Dinu, din
Cracalia

„Didica” era
fiica naturală a
lui George
Enescu,
născută

în Cracalia
(1906) și
decedată în
București
(1986)

Declarație

Subsemnatul Bâșcu Dumitru, artist-pictor, născut în anul 1902, domiciliat în București, Raionul Stalin, Str. Sofia Nr. 1, declar pe a mea răspundere, următoarele:

Subsemnatul, cunosc pe Elena Dinu, fiica Dominicăi Ferbei, din anul 1906. amândoi am văzut lumina zilei și am crescut în casa lui Constantin Enescu, tatăl marelui muzician George Enescu.

Am fost martor la orice fapt din existența ei, până în anul 1919, când după decesul lui Constantin Enescu, eu am plecat la studii.

Din întâmplările și faptele cele mai justificative ale existenței Elenei din această perioadă îmi amintesc că:

În primii ani ai copilăriei, Elena era răsfățata lui Constantin Enescu, care pe lângă numeroase atențiuni și afecțiuni familială o ținea cu el la masă, ca pe cel mai apropiat membru al familiei. Efectul acestui răsfăț a fost – în parte – fatal, atunci când Elena împlinise vârsta școlarității. Tatăl lui George Enescu își propusese să-i dea acesteia o educație conformă cu năzuințele proprii și a dus-o pe Elena la oraș (Dorohoi) internând-o pe socoteala lui.

Acest fapt a provocat discuțiuni aprinse între Constantin Enescu și mama Elenei, care nu vroia să se despartă de copil; au intervenit și unele intrigi din partea unor membri ai familiei și drept urmare, inițiativa lui Constantin Enescu nu a izbutit, deoarece după acest timp, Elena a revenit acasă, continuând cursurile la școala primară din sat.

Îmi amintesc că deznodământul acestui episod a constituit și pentru mai târziu un motiv de reproș vindecate ori interveneau scene și discuțiuni între Constantin Enescu și George Enescu pe de o parte și mama Elenei pe de altă parte, în legătură cu obligațiile lor față de copil.

În decursul timpului, subsemnatul fiind în permanență lângă Constantin Enescu, am fost martor la numeroase discuțiuni liniștite sau vehemente care aveau loc între cei de mai sus. Obiectul acestor discuțiuni era mereu același: Domnica Ferbei revendica clarificarea situației fetei, deoarece „aceasta crește și are nevoie de un nume legitim.”

După relatările mamei mele, a multor persoane din jurul nostru și din însăși discuțiunile ce se purtau între ei, cei în cauză am înțeles de timpuriu că Elena este fiica lui George Enescu.

Știu că după decesul tatălui său, George Enescu i-a donat Dominicăi Ferbei o sfoară de pământ din trupul proprietății natale de la Liveni din venitul căreia să-și crească fata, expresia lui.

Tot după aceasta știu că ele au locuit încă mulți ani în casa lui George Enescu de la Dorohoi.

Știu de la George Enescu că până la ultima lui plecare din țară, le-a dat diverse ajutoare bănești și că făcea aprecieri interesante asupra educației Elenei.

După terminarea celui de al doilea război mondial, Elena Dinu regăsindu-mă în București m-a contactat în legătură cu îndemnurile ce i se fac de a întreprinde o acțiune de revendicare a paternității la care legea i-ar fi dat dreptul.

Analizând împreună efectele pe care le-ar fi avut asupra creațiunii lui George Enescu atare acțiune, spre cinstea ei, Elena s-a lăsat condusă mai curând de simțăminte alese decât de realizarea măruntelor contigente materiale.

Dau prezenta declarațiune pentru a fi folosită numai de Elena Dinu în scopul înlăturării denaturărilor ce s-ar încerca cu privire la obârșia ei, cu interdicțiya de a o folosi atât ea sau oricine altă persoană în scopuri publicitare prin răspândirea ei pe calea multiplicării sau citării în tipărituri.

[Dumitru Bâșcu]

nesemnată

– Autor: Maria, regina României

– Limba franceză

– Destinatar: Dumitru Bâșcu

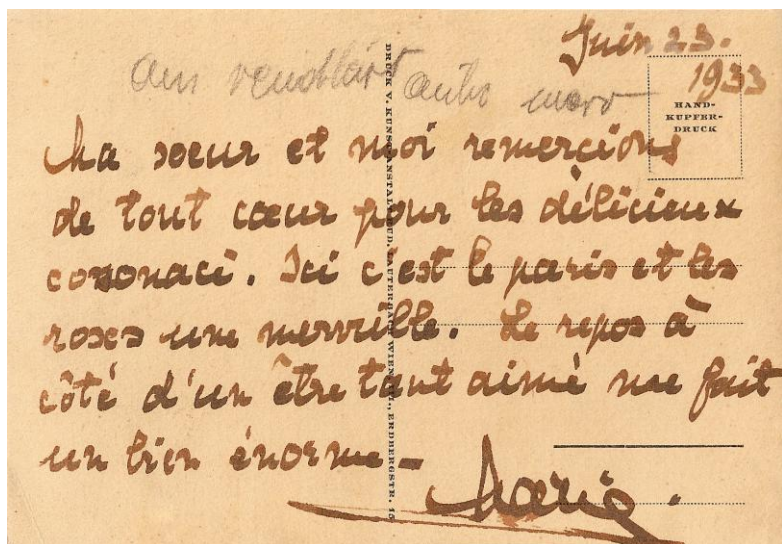
– Manuscris autograf, în cerneală

1 pagină.

Carte poștală ilustrată

– Locul și data: [Balcic], 23 iunie 1933

Colecțiya: Dumitru Bâșcu. Copie xerox Viorel Cosma



Iunie 23.

1933

Sora mea și cu mine mulțumim din toată inima pentru delicioșii cozonaci. Aici este paradis și trandafirii o minune. Repausul alături de o ființă atât de iubită îmi produce un bine enorm.

Maria

[Regina României]

Ohi Bășar acăru
nume nu figurează încă în
această cartuție însă va avea
loc de cinste în cea care va
urma .

SPITALUL

„INIMA REGINEI”

Illeana.

. B R A N

1944-1947

1947
TIPOGRAFIA «ASTRA» BRAȘOV

CUM S-A ÎNFĂPTUIT SPITALUL „INIMA REGINEI”*

(În timp de trei ani)

ILEANA

Domniță a României

Atunci când Regina Maria a intrat în lumea celor drepți, ne-a lăsat simbol al marei iubiri ce a purtat poporului român inima ei, inimă ce stă de veghe într-o nișă săpată în stâncile Branului. Iar mie, fiicei ei celei mai mici, mi-a lăsat moștenire nu numai castelul și pădurea, ci și o nețărmită dragoste pentru această țară și pentru poporul ei.

De mult mă frământă gândul, ce monument să ridic memoriei ei iubite și sfinte. Timpurile de liniște trecură repede, fără ca eu să fi îndeplinit ceva. Urgia războiului însă îmi arată calea. Nevoia ceru un spital, cât de repede, pentru bravii noștri soldați răniți, la adăpost de bombardamente. Pricepui atunci: acesta va fi monumentul ce trebuie să-l ridic, întâi în serviciul răniților, apoi pentru țărănime.

Locul îl găsii ușor, pe malul râului Turcu, la poalele Măgurei; dar, înafară de cartofii ce creșteau în acest loc, nu aveam altceva nimic. Cu credință în Dumnezeu și în dreptatea întreprinderii, începui să caut. Primul care m-a priceput a fost Generalul N. Tătăranu, pe atunci Comandantul Corpului de Munte. El, cu o baracă militară, dădu primul avânt. Apoi colonelul Șerbu, director general al fabricii «Rogifer» Tohan, plin de energie, dărnicie și pricepere, ia lucrul în

* Publicat în Brașov, Tipografia “ASTRA”, 1947, 31 pagini.

mână și începe clădirea în lemn, în Iunie 1944. La 22 Iulie 1944, de Sf. Maria Magdalena, praznicul Reginei Maria, se sfințește de către I.P.S.S. Mitropolitul Nicolae clădirea ajunsă sub acoperiș. Între timp, caut cele necesare pentru mobilier, veselă, lingerie. Vesela vine de la Mediaș, lărgăria, cu o dărnicie fără seamăn, mi-o dau frații Nicolae și Mircea Rizescu. Prima donație în bani o primim de la M.S. Regina Mamă.

Astfel, la 8 Septembrie 1944, de Sf. Maria Mică, spitalul numit «*Inima Reginei*», începe să funcționeze cu 50 răniți, ca anexă a spitalului de Cruce Roșie Z.I. Nr. 161, sub conducerea doctorului D. Dragomir. Curând încep a veni la operații bolnavi și accidentați ai uzinelor Malaxa și frumoasa sală de operații, dăruită de această fabrică, își pornește activitatea. Astfel, foarte curând se înfiripă o secție civilă pentru bărbați, venind cu încetul și țărani. În primăvara 1945 încep a veni femeii, pentru care se amenajează întâi o cameră cu cinci paturi, într-o casă alăturată.

În August 1945, spitalul de Cruce Roșie Z.I. Nr. 161 se desființează și anexa trece la spitalul militar «Regina Maria» Brașov. În același timp Dr. Dragomir este desconcentrat și pleacă la Iași, luând cu el recunoștința noastră și lăsând în urmă-i un serviciu bine organizat și un frumos fâgaș făcut spitalului, al cărui nume începe a fi cunoscut în regiune.

În locul lui vine Dr. Radu Pușcariu, sub a cărui conducere pricepută spitalul ia un nou avânt și renume. Cele mai mari operații sunt executate de el cu măiestrie. Se crează secția de femei cu 26 de paturi, care sunt neconținut ocupate.

Nici aceasta însă nu este de ajuns.

O maternitate și rezerve devin absolut necesare. D-l inginer Malaxa, darnic și înțeleghător, comandă la uzinele lui din Tohan pavilionul dorit. Temelia îi este sfințită la 29 Octomvrie 1945, ziua de naștere a Reginei Maria. Sunt mari greutatețile care trebuie învinse, totuși se ajunge și la acest țel. Pavilionul se inaugurează cu o mică ceremonie religioasă la 18 August 1946. Tot odată se termină un coridor ce leagă toate saloanele din clădirea veche, între ele. Și, mândria cea mare, primim în dar dela armată faianța pentru sala de operații care, în această îmbrăcăminte albă, se poate compara cu oricare alta din marile spitale ale țării.

Spitalul are acum un serviciu de Roentgen, farmacie și laborator, adăpostite într-o aripă clădită de Ministerul Armatei, cât și o spălătorie electrică într-o clădire separată. Pentru aceste două clădiri purtăm toată recunoștința Ministerului Apărării Naționale.

În primăvara 1947, Ministerul Sănătății, avizat de noi de epidemia grozavă de febră tifoidă, ne trece în patrimoniu vechiul spital comunal, căzut de mult în neîntrebuințare, pentru a crea acolo secția de contagioși cu 20 de paturi, subț înșuflețita conducere a domnului și doamnei dr. Lăzărescu, noi veniți, care ne aduc avânt nou pentru secția de boli interne. Clădirea e bună și temeinică, dar ne rămâne să introducem apa. Localul a fost al Reginei Maria, dăruit de dânsa comunei, în semn de recunoștință pentru vindecarea Principesei Elisabeta, bolnavă în 1922 de febră tifoidă. Secția a dovedit imediat a fi de neprețuit folos.

Spitalul «INIMA REGINEI» are 120 de paturi în 3 pavilioane.

Pavilionul «Regele Ferdinand», de chirurgie și interne, are 2 saloane pentru militari, 2 pentru bărbați civili, 2 pentru femei, sala de

operații, sterilizarea, farmacia, Roentgen-ul, laboratorul, biroul, bucătăria.

Al doilea pavilion , «Regina Mamă Elena», cuprinde maternitatea, puericultura, rezervele, cât și locuințele medicilor și ale infirmierelor. Al treilea pavilion, secția de contagioși, își reia originalul nume «Principesa Elisabeta».

Spălătoria electrică și lămpile cu magaziile se găsesc într-un pavilion separat.

Principiul spitalului este ca orice bolnav, indiferent dacă plătește sau nu, sau de ce clasă socială este, să fie tratat exact la fel, bucurându-se de aceeași îngrijire, tratament și mâncare, singura deosebire fiind că cei din clasa I au cameră separată. Căci pentru mine bolnavul e bolnav și are aceleași drepturi ca și altul, la toată grija și dragostea ce i-o putem da. Mă bucur că întreg personalul meu mă pricepe și lucrează în acest spirit.

În tot decursul existenței spitalului, Ministerul Sănătății a arătat cea mai desăvârșită sollicitudine, ajutând din plin cu medicamente, instrumente și material.

Purtăm mare recunoștință firmelor «Standard» și «Pharmag» pentru dese daruri în medicamente neprețuite și firmei «Bünger» pentru instrumente și accesorii de tot felul. Crucea Roșie a României ne ajută mereu cu medicamente, lenjerie și infirmerie. Asemenea mă gândesc cu călduroase mulțumiri la doctorii V. Dogariu, Dorin Ionescu, Carol Flechtenmacher și Martin Papp, pentru prețiosul lor concurs ori de câte ori am avut nevoie. Doi studenți la medicină au fost neconținți lângă mine, dela început clătind alături cu mine, cu o parte din sufletul lor, această instituție: m-aș bucura să-i văd în curând doctori plini: dr. Marinescu Octav și Dr. Windhad-Bădilă.

Spitalul «Inima Reginei» nu e terminat dar, în ciuda vremurilor grele, el crește mereu, căci el face parte din minunile ce se petrec încă pe fața acestui pământ amar. Astfel dorința mea vie de a clădi în mijlocul instituției o capelă mică pentru mărirea Domnului și mângâierea noastră ia ființă; cu totul neașteptat a început să se înalțe și ea, fidelă copie a *Stelei Maris* din Balic. Aceasta prin cucernica pricepere și dărnicie a domnului St. Tuculescu.

Mai urmează să clădim două aripi la pavilionul maternității unul – ce va purta numele «Regele Mihai I» – ca sanatoriu și unul – «Principele Mircea» – ca leagăn. Am ajuns să strâng mulți copii care altfel erau pierduți pe drumuri, dar încăperea actuală e cu totul neîndăstulătoare.

Căutăm să completăm cele două laboratoare necesare, unul la contagioși și unul la chirurgie, interne și maternitate, astfel ca niciun bolnav să nu fie operat sau tratat, fără să i se facă analizele de rigoare pe loc.

Din toate părțile spitalul a primit daruri, mici și mari, dela comunele din împrejurimi, dela trecătorii și filantropii ce au auzit de noi. Tuturor le sunt recunoscătoare că m-au ajutat să ridic acest monument vrednic de memoria Reginei Maria, ducând astfel mai departe gândul ei de bine, păstrând numele ei viu în mintea tuturor, având mereu imaginea acestei mari Regine ce a contribuit atâta la întregirea neamului, mereu înaintea ochilor, amintindu-ne că titlul ei cel mai drag a fost «Mama Regină» și că se exprima astfel în ruga ei către Domnul:

«Și de își va aminti cineva de mine pe pământ, o Doamne, să mă vadă cu un zâmbet pe buze, cu un dar în mână și cu lumina credinței în ochi, acea credință care mută munții din loc».

Da! Astfel ne amintim de Tine, Mamă și Regină scumpă, și lucrăm în amintirea Ta.

Ileana.

Coperta: Spitalul „Inima Reginei”. Bran. 1944 – 1947

„Dlui Bâșcu a cărui nume nu figurează încă în această cărțuție însă va avea loc de cinste în cea care va urma.

Ileana

(Manuscris autograf, în cerneală)