

STUDII

Visare lucidă, transă și performance ritualic/șamanic (I)

Mihaela Vosganian

*Visul este cosmogonia unei serii.
În fiecare noapte, cel ce visează reîncepe lumea.*
Gaston Bachelard

1. Visarea: procesualitate, funcții, ipostaziere și facilitare prin sunet

Deși cu toții știm că lumea visează, îndeobște se consideră că visarea este o experiență nocturnă ireală, un fel de prelucrare internă de date ale computerului uman, ca un proces de *defragmentare*¹, de curățare a gunoierului nefolositor. Deoarece nu suntem, în general, obișnuiți sau antrenați să ne amintim visele, atunci când se întâmplă spontan, mai degrabă le tratăm cu indiferență și ignoranță și inevitabil chiar cu dispreț, considerându-le, cel puțin, ca niște stranietăți.

Alteori, visele (pacienților) sunt analizate pentru a fi apreciate de psihologi sau psihiatrii drept “indicii utile ale manifestării deformatate ale personalităților (lor).”² Astfel, pentru Freud, Jung sau Adler, ca de altfel pentru întreaga școală de psihanaliză modernă, *visatul* este unul dintre cele mai speculat(ive) fenomene psihologice umane, deosebit de important în vederea diagnosticării și vindecării la nivel psihic și nu numai. Visele apar în timpul *somnului paradoxal* – așa numita perioadă “REM”³ – activitate cerebrală intensă, cu unde

¹ Proces de întreținere a hardului computerului.

² Monroe, Robert A., *Călătorii în afara corpului*, Editura For You, Buc. 2000, p.9.

³ “Rapid Eye Movement” / mișcarea rapidă a ochilor), activitate cerebrală care s-a demonstrat a fi experimentată nu doar de oameni ci și de toate mamiferele.

cerebrale rapide *Beta* și *Tetha* care se deosebește de momentul de ațipire/revenire – *hipnagogic/hipnopomp* (stadiul 1 de somn, cu unde *Alfa* și *Theta*) sau de *somnul lent/liniștit* (stadiile 2/3/4), denumit *non REM/NREM*, atunci când nu avem vise (fig.1a). Un ciclu de somn (cu cele cinci stadii incluse), se repetă după circa 90 minute (fig.1b), diminuându-se spre dimineață, în timp ce stadiile REM devin tot mai lungi (spre 60 minute)¹:

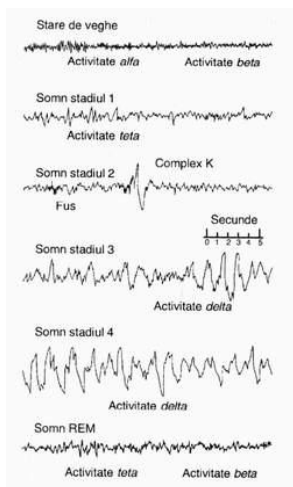


Fig.1a Stările somnului & undele cerebrale

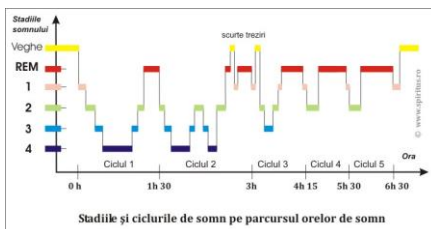


Fig.1 Stadiile ciclurilor de somn nocturne²

Dar tot *visare* este și atunci când suntem cu ochii deschiși, când avem *vise diurne* sau *fantezii*, *reverii*, sau *imaginații*. Într-un capitol anterior, făceam referire la distincția dintre *lumea imaginară* (a fanteziilor/ a închipuirilor) și *lumea imaginală* – a imaginilor. A învăța să distingi între imaginația pură, visele diurne și/sau inchipuiri sau fantezii, îți poate facilita periplul în *lumea interioară*, capacitate cu care ne naștem și o manifestăm când suntem copii, dar care se diminuează din ce în ce mai mult în procesul devenirii adultului.

¹ Petre, Răzvan, *Somnul, visul, dedublarea*, <http://www.spiritus.ro/RAZVAN/somn-vis-dedublare.htm>

² Ibidem.

Așa cum percepem *lumea exterioară* cu simțurile noastre curente, învățând tiparele informale care ne dau culoare, sunete, forme, temperatură etc., putem percepe și inversul ei, respectiv *lumea interioară*, prin intenția vederii noastre active care acționează precum lumina farului în întuneric.

Funcționabilitatea visării poate fi conexasă cu diferite aspecte, cu precădere cu aspectul psihologic, analizat de școala psihanalitică, sau viziunea arhaică mitologică (semnalată încă din antichitate), astfel: *funcția de catharsis* (descărcare/purificare a energiilor disturbatoare acumulate) și *funcția adaptativă* (cu rol de fixare/memorare la nivelul Eului a informațiilor cu încărcătură afectivă sau cu potențial de rezolvare a impasurilor creative, ori a problemelor diurne) – la Freud; *funcția compensatorie* (de restabilire a echilibrului neuropsihic), *funcția premonitoare* (cu rolul de avertizare a unui pericol semnalat în inconștient) și *funcția comunicării* (ca mesager de la inconștient la conștient) – la Jung; *funcția autosimbolică* (imaginele simbolice onirice, ca reprezentare a gândurilor sau a stării fizice ori mentale a experimentatorului) – Silberer¹; *funcția cosmogonică* (prin care, la baza creării universului se află visul); *funcția simbolică arhetipală* (legată de reprezentarea prin vis a simbolurilor naturale/arhetipale și a simbolurilor culturale / imagini colective transmise în formă orală sau scrisă); *funcția intermedierei* (între cer și pământ, legată de alegorie și tentația Unității), *funcția psihosocială* (cu rol formativ / civilizator), *funcția divinatorie* (de predestinare prin *oniromancie* – divinație prin vise și *onirocritică*² – interpretarea viselor).

Iată câteva *tipologizări* sau *ipostazieri* ale visului, de altfel derivabile și/sau intrinsec legate de funcțiile visului: *visul profetic* (primit ca mesaj din partea unei autorități cerești care, mai direct sau mai camuflat, avertizează asupra unui eveniment

¹ Psihologul freudian Herbert Silberer, cu o gândire mai independentă față de alți adepți ai lui Freud, care, de altfel, i-a adus excomunicarea din școala psihanalitică și, la puțin timp, chiar sinuciderea.

² *On(e)irocritica* a fost primul tratat de interpretare a viselor, în cinci volume, scris de Artemidorus Daldianus, în sec. al II-lea.

important din trecut, prezent sau viitor); *visul inițiativ* (al sacerdotului egiptean, al buddhistului tibetan, sau al șamanului amerindian ori siberian), încărcat de puteri magice, menit să realizeze legătura între cer/zei și pământ/pământeni, printr-o cunoaștere ezoterică sau călătorii în lumile subtile); *visul telepatic* (care intră în legătură cu sentimentele și gândurile altor persoane sau grupuri aflate la depărtare); *visul-presentiment/intuitiv* sau *premonitoriu* (prin care se poate intui firul posibil evenimentțial); *visul mitologic/arhetipal* (care reproduce arhetipuri legate sau nu de miturile universale și care poate reflecta inclusiv angoase fundamentale); *visul vizionar/cosmic* (care aduce revelații în cunoaștere, prin ascenderea la nivele înalte de conștiință sau/și accesul la puteri așa zis *paranormale* care au fost atrofiate și paralizate în decursul istoriei civilizației).

O perspectivizare pluridimensională și integrativă – etimologică, mitologică, mistică, metafizică, filozofică și estetică ne poate duce la concluzia că *visatul* este un *tip de cunoaștere*, dar nu mai puțin o *inițiere*, în căutarea fuziunii cu *Sinele divin*. Transgresarea lumilor abisale sau a celor transcendente, din necesitatea refacerii armoniei și unității universale, prin revelație sau tehnici onirice, sunt căi magice, deopotrivă în artă, în mistică, religie și șamanism chiar dacă diferă, de la caz la caz.

Bunăoară, cum afirma Carlos Castaneda¹, pentru *visătorii vrăjitor²*, *VISATUL* este o tehnică concretă de dislocare a *punctului de asamblare³*, spre deosebire de

¹ Antropolog, scriitor, autor a peste zece volume în care descrie experiențele și învățăturile dobândite de el în Mexic, sub îndrumarea a doi vrăjitori, urmași ai vechilor tolteci, Juan Matus (indian yaqui din Mexicul de Nord) și a lui Genaro Flores (indian Mazatec din Mexicul Central).

² La sugestia lui Don Juan, Castaneda va folosi termenul de *vrăjitor* celui de *șaman*, șamanismul fiind apreciat drept o abordare mai degrabă antropologică, neadecvată și neagreată de vrăjitorii din Mexic.

³ O zonă energetică intensă (de mărimea unei mingi de tenis), aflată permanent în interiorul "oului luminos"/"mingiei luminoase", în care vrăjitorii văd corpul eteric al ființei umane, la același nivel cu suprafața acestuia, la o distanță de aproximativ șaiszeci de centimetri în spatele muchiei omoplatului drept.

STALKING¹, cu care se completează – tehnică prin care acest punct poate fi menținut/fixat în noile poziții atinse (în care corpul energetic devine independent, flexibil și coerent, în nevoia sa de consolidare și desăvârșire).

Pentru că “*punctul de asamblare* și luminozitatea care îl înconjoară sunt semne ale prezenței vieții și ale stării conștiente”² umane, în el este “adunată percepția, printr-un aspect misterios al mării întunecate a conștientizării”³; astfel, cu cât este mai mare deplasarea *lui* de la poziția obișnuită și în afara *oului luminos* (fig. 2), cu atât este mai mare a *doua atenție* (conștiința altor lumi), respectiv modificarea stării conștiente a *visătorului*.

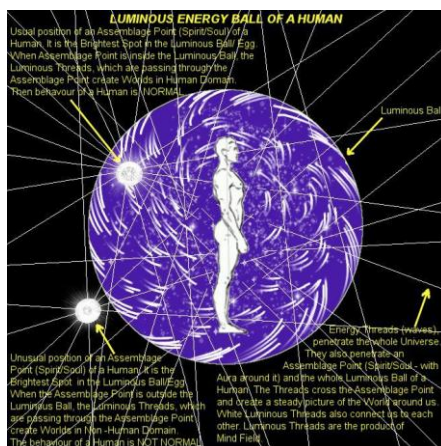


Fig. 2 Oul energetic uman cu punctul de asamblare aflat în interior sau în afară⁴

Schimbarea tiparului energetic, într-o altfel de reorganizare de “unitate și coeziune”, era noua formă energetică a vrăjitorilor din vechime, atunci când “fiecare dintre

¹ Urmărire, în limba engleză.

² Castaneda, Carlos, *Arta visatului*, <https://www.scribd.com/document/12739519/Castaneda-Carlos-Arta-Visatului>, p.8

³ Castaneda Carlos, *Latura activă a infinității*, RAO International publishing company 2003, Buc., p.174.

⁴ http://www.theshiftofconsciousness.info/castaneda.html#Humans_As_Luminous_Eggs

ei a devenit în mod *uniform* o linie și a rămas în mod *coeziv* o linie, de o mie de ori mai mare decât diametrul unui *ou energetic* (câmpul energetic al unei perso *STALKING* nae, fig. 2) și au putut percepe, astfel, “toate *filamentele energetice*¹ care treceau prin acea linie”.²

În volumul *Arta visatului* (pe care îl consider memorabil și prin intermediul căruia am deslușit foarte multe experiențe onirice, inclusiv dintre cele personale), Castaneda vorbește despre “șapte intrări, resimțite ca obstacole, pe care vrăjitorii le numesc cele șapte porți ale visatului”, dintre care dă referiri concrete (despre ceea ce sunt și cum pot fi surmontate), doar la primele patru:

- Poarta 1. *Percepția corpului de vis* – când “intenționezi corpul energetic să stăpânească practic și cu mare precizie situația generală dintr-un vis”, până la a deprinde “capacitatea de a menține prelungit imaginea oricărui element³;
- Poarta 2. *Folosirea corpului de vis* – „când te trezești dintr-un vis într-un alt vis“ sau poți „folosi elementele din vis pentru a declanșa alt vis“⁴ și intenționezi „un asemenea *control* asupra *atenției* visatului, încât o faci să se oprească atunci când este nevoie“; totodată să interacționezi cu tărâmul de *ființe organice* sau *anorganice*⁵ și să le transformi în *aliți/ghizi* pentru lumile “ce se află dincolo de domeniul umanului”⁶; tot aici se poate auzi vocea *emisarului visatului*, ca o “energie străină care are ca scop să-i ajute pe cei care visează, spunându-le unele lucruri”⁷;

¹ Felul în care se percep energiile în univers, *cu a doua atenție*.

² Castaneda, Carlos, *Arta visatului*, idem., p.12,

³ Idem. p.27

⁴ Ibidem, p.28/29

⁵ Diferența între ele, după cum spune Castaneda, este “că viața și conștiința făpturilor organice durează puțin - pentru că sunt făcute să se grăbească - în timp ce viața făpturilor anorganice este infinit mai lungă, iar conștiința lor mai calmă și mai profundă” (*Arta visatului*, p. 29).

⁶ Idem. p 29

⁷ Ibidem, p.40

- Poarta 3. “*Călătoria*” ca *experiență extracorporală lucidă* – când poți vedea corpul fizic, iar *percepția corpului de vis* este completă și conștientă și când realizezi că “singurul mod în care se putea deplasa corpul energetic este să plutească în zbor glisat sau planat”¹; la această poartă, “raționalitatea este responsabilă de insistența cu care corpurile noastre energetice sunt obsedate de detaliile semnificative”².
- Poarta 4. “*Sharing*” (*împărtășirea*) – când corpul energetic are trei opțiuni de călătorie: fie „cătore *locuri concrete* din această lume“, fie în „locuri concrete, aflate în afara acestei lumi“, fie „în locuri care există numai în *intenția altora*“³, respectiv când poți intra/împărți visul cu al altcuiva.

Visatul implică o mare cantitate de energie, dar care se poate *regenera* prin procesul *recapitulării*, „condiție esențială pentru redefinirea și reorganizarea energiei unui visitor, mai profundă decât psihanaliza“ și care constă în „retrăirea totalității întâmplărilor din viață, prin rememorarea tuturor detaliilor posibile ale acestora“.⁴ Interesant de remarcat e că această tehnică (care ar trebui făcută seara, înainte de culcare) este fundamentală, deopotrivă în tehnicile tibetane, sau cele mistice *eseniene*, sau *rosa-cruceene* sau în *kabbala* și se referă la o *purificare continuă* și prealabilă morții noastre (dinaintea *vieții de după moarte*) care accelerează dezvoltarea spirituală, atunci când este asumată cu consecvență.

În literatura kabalistică se spune ca Dumnezeu a creat primul om, pe *Adam Kadmon*, cu un corp transparent, egal cu al Său. Privindu-și creația, Dumnezeu a perceput, ca într-o oglindă, “bazinul curat al propriei sale ființe”. Și “nu exista nici o distorsiune din partea oglinzii”, iar el vedea deopotrivă realitatea din fața și din spatele ei.⁵ De altfel, construcția simbolică

¹ Ibidem, p. 92

² Ibidem, p.85

³ Ibidem, p 117

⁴ Ibidem, p.88

⁵ Ref. Shainber, Catherine, *Cabala și puterea visării*, Editura Pro Dao, 2012, p.47.

sefirotică (despre care vorbeam într-un capitol anterior), cu toate atributele pe care le incumbă, reflectă o atare oglindire de Sine a Divinului, sau raportul primordial *Creator-Creație*. Între timp, *prototipul adamic* a decăzut din stadiul său primordial, iar noi, oamenii actuali, suntem, mai degrabă, mai abili în a percepe realitatea exterioară (chiar și cu deformările și perturbările aferente determinate genetic ori de către mediu), decât în a vedea fața interioară a oglinzii, acel *spațiu gol al nimicului*, despre care vorbesc buddhiștii, în care apar viziunile și de unde primim informații de la *puterea imaginală* personală sau cea colectivă, *akashică*.

Dacă ne focusăm și rememorăm limbajul lumii noastre interioare, putem aceeași ceea ce poetul pictor romantic William Blake considera a fi *adevărată imaginație*, respectiv “ce acum este dovedit, odată a fost doar imaginat” (fig. 3). Ea este întâlnirea, ba chiar dialogul dintre *cunoscut* și *necunoscut*.



Fig.3

“Ea trăiește ca și cum s-ar afla în spatele unui vâl, cu puterea ei ascunsă într-un eter impenetrabil, dar pregnant.”¹ Abia “atunci când cele două lumi – cea interioară și cea exterioară – devin egale în concentrare, ele devin Una. Tu redevii omul primordial, a cărui oglindă este o sferă imensă și transparentă. Devii plin de lumina care iluminează ambele lumi, iar tu devii Unul.”²

¹ Idem. p.54

² Ibidem. p.61

Cu siguranță că un artist, mai ales unul creator, pășește mai ușor în *imaginația* adevărată, iar visul lui începe să începe să confirme afirmația lui Hugo: “A visa înseamna a crea... A visa înseamnă a plana în apoteoze, este a înțelege... Să construiești o himeră înseamnă să provoci realitatea.”¹ Iar realitatea artistică este un altfel de a *oglinzi* sau a *visa* lumea știută ori încă neștiută.

Cum fiecare visează *neștiutul* în felul său propriu, prototipul imaginativ al artistului creator se apropie mai degrabă de ceea ce numim *reverie* – care apare într-o stare de relaxare de tip *alpha*, adâncindu-se treptat în starea cerebrală și mai profundă de tip *theta*, recognoscibilă și în somnul cu vise.

Reveria este mai degrabă o stare a realității interioare, în care firul unei gândiri dintr-un alt spațiu, se detașează treptat de realitate, percepând un timp dilatat, dar fără a-și pierde luciditatea. De fapt, gradul de luciditate (mai mic sau mai mare), ca și lipsa de continuitate (chiar și relativă), diferențiază *reveria* de visul obișnuit nocturn (nelucid).

În *reverie* subiectul este detașat și neimplicat, trăind o stare de martor/observator, ce facilitează fenomenele de *clarvedere*, *claraudiție*, *telepatie* sau *premoniție*. În acest caz, starea de conștiință este una extinsă, sau *captivă*, după cum aprecia Jean Paul Sartre, fascinată de ea însăși, sau de luminile deschizătoare de porți astrale, sau de imaginiile numite *hipnagogice* sau *hipnopompe* (care apar la confluența între trezire și somn).

Starea hipnagogică sau *hipnagogia*² este acea stare de frontieră dintre veghe și somn, sau “starea de semi-visare/pre-visare/micro-visare”³. Ea poate aduce/induce viziuni, chipuri (mai mult sau mai puțin umane sau animale), voci, peisaje sau forme geometrice ori nebuloase, ori modele/simboluri complexe, dar și introspecții ciudate, fraze fără sens, premonitorii sau chiar senzații neobișnuite, de dilatare/plutire a corpului, ori de zbor, ori fulgerări de culori, lumini și scânteii, cunoscute drept *lumini entoptice* sau *fosfene*.

¹ http://www.intelepiciune.ro/citate_celebre.php

² Termen dat de către psihologul francez din secolul al XIX L.F. Alfred Maury pentru trecerea spre somn.

³ P.D. Oupensky, în eseu *On the Study of Dreams*.

Reveriiile sau *stările hipnagogice* și *hipnopompe* sunt dintre cele mai fascinante stări de conștiință modificată¹, un izvor inepuizabil de inspirație creativă pentru artiști; ele conțin deopotrivă cheile descifrării Universului ce ne stau la dispoziție pentru a fi experimentate, fără a apela la substanțe psihoactive halucinogene. De fapt *reveriiile* aduc ceea ce misticii, șamanii și yoghini consideră a fi *viziunile* (divine, profetice), ce se pot obține deopotrivă în meditațiile sau transele profunde.

Prin antrenamentul numit *Tehnica Inducției Hipnagogice* – *Wake Induced Lucid Dreams* (*Vise lucide induse în stare de veghe*) – sau prin tehnici spirituale specifice mai vechi sau mai noi – *șamanice, holotropice, hipnotice* –, aceste imagini pot fi folosite pentru a capta și menține valoroasa *visare lucidă* sau pentru a deschide fluxul *minții inconștiente*.

Actualmente, tot mai mult, oamenii de știință cercetează legătura dintre diferitele ipostaze/stări ale cortexului – respectiv cea *hipnagogică*, somnul non/(N)REM, undele *alfa* (de dinaintea somnului), somnul REM, sau starea de trezire relaxată; se investighează deopotrivă căile prin care se crește abilitatea de a stabili conștientă a procesului *hipnagogic*, la diferite momente, cât mai aproape de somn – respectiv stabilizarea în *visarea lucidă/conștientă*.

Una dintre cele mai eficiente căi de *experimentare a visării conștiente* este meditația, prin ascultarea anumitor *tonuri/frecvențe* specifice (realizate prin tehnologiile *Hemi-Sync, Perfect Mind* sau *BrainSync*), precum:

1. *tonurile isocronice* (fig. 4) – bazate pe stimuli sau impulsuri ritmice și constante, distribuite uniform (care pornesc și se opresc cu o rată specifică pe secundă);

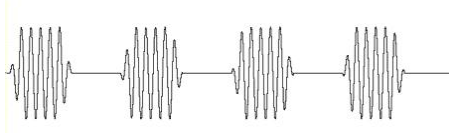


fig. 4 Impuls isocronic cu formă de undă dreptunghiulară

¹ De la *Hypnos*, zeul grec al somnului și *agogeus* care semnifică ghid, și la care ne vom referi mai pe îndelete, ulterior.

2. *tonurilor binaurale* (fig. 5a) – combinații specifice de două tonuri audio sub 1KHz (foarte apropiate, cu diferența dintre frecvențele lor de maxim de 25 Hz), audibile fiecare printr-o cască pentru fiecare ureche, ce induc sincronizarea și armonizarea undelor cerebrale la nivelul celor două emisfere; în acel moment de unificare cerebrală, de maximă creativitate și eficiență, creierul „aude”, direct cu centrul său de procesare a sunetului, un al treilea sunet – cu o frecvență egală cu diferența dintre cele două sunete de la nivelul urechilor (fig. 5b). Această *bătaie binaurală* este preluată de creier – care începe să funcționeze pe o frecvență dominantă, egală cu cea dintre tonuri (de obicei de 10 Hz);

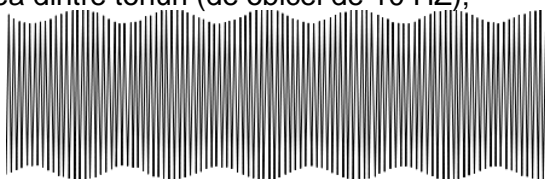


Fig. 5a Bătaie binaurală sumă

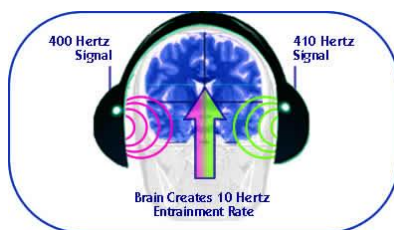


Fig. 5b Sinergia emisferelor cerebrale realizată prin bătaie binaurală, 400/410Hz

3. *tonurile monoaurale* (fig. 6) – posibil de produs chiar și pe frecvențe mai mari de 1KHz, cu un principiu de funcționare asemănător cu cele binaurale, doar că ambele sunete sunt generate în fiecare ureche în parte și sunt percepute ca o unică pulsație/bătaie (rezultatul însumării celor două forme de undă foarte apropiate):

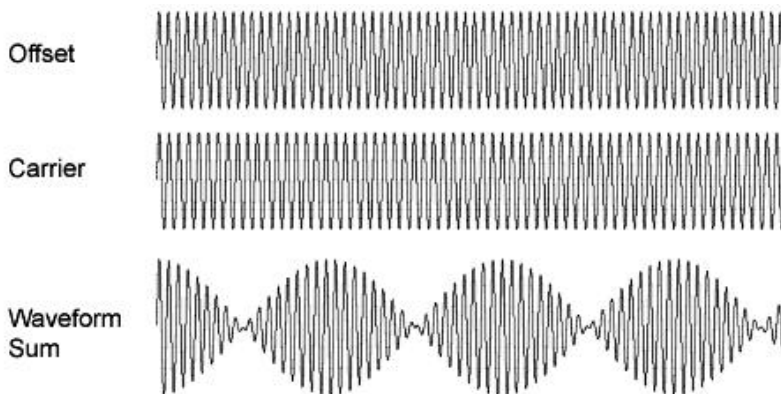


Fig. 6 Bătăi monoaurale, ca forme de undă separate și ca sumă

Consider că și alte tipuri de *meditație sonoră*, fie de tip dinamic, fie cu gonguri și boluri de cuarț – de altfel dintre cele mai fascinante practici spirituale pe care le investighez și le practic în ultimii ani – sunt alte modalități eficiente de obținere a stării de *reverie hipnagogică* și care, totodată, ne pot apropia de *visele și călătoriile conștiente*, din astral.

Nu mai puțin retragerile și meditațiile în întuneric, sau practica *camerei obscure*¹ (cu sau fără sunet), sunt alte mijloace pentru liniștirea minții și pentru accesarea *luminilor subtile și/sau astrale*, dar și pentru accelerarea evoluției spirituale. Practicate de mii de ani, de toate religiile și tradițiile inițiatice ale lumii, în piramidele egiptene, în peșterile tibetane, hinduse sau în cele ale isihaiștilor creștini (inclusiv români), aceste retrageri în întuneric sunt modele de experimentat, care facilitează creșterea clarității mentale și apariția viziunilor spirituale, a *reveriilor și a călătoriilor extracorporale astrale*.

¹ În Thailanda, *camera întunecată/obscură* este o practică spirituală destul de uzuală, folosită de maeștrii și discipolii TAO și ZEN.

2. Călătoriile astrale extracorporale în conexiune cu corpurile și lumile subtile și Experiența extracorporală/ EEC¹

Din perspectiva spirituală, visele REM sunt *călătorii astrale extracorporale/extrafizice*, denumite și *proiecții astrale*, în diferite grade de conștiință, sau modul concret în care *corpurile subtile* (de obicei *astralul* și o parte din *eteric*, mai rar cel *mental* sau cel *spiritual*), părăsesc structura fizică a omului și experimentează starea de libertate noncorporală. De fapt, dacă nu am putea visa am muri, iar de visat, visăm oricum, chiar dacă nu ne amintim.

Proiecția/călătoria extracorporală astrală, asociată, de cele mai multe ori, cu *visarea* sau cu *meditația*, a fost subiect de cercetare ezoterică și ocultă încă din antichitate – Platon (*Mitul lui Er din Republica*), ulterior la *Neoplatonicii* și *Hermeticii* medievali și renașteniști, dar mai cu seamă a fost promovată de teosofi, rosa-cruceeni și psihologi, începând cu secolul al IX-lea.

Viziunea neo-platonicului Plotin, spre exemplu, compara *microcosmosul* uman cu *macrocosmosul* (în mod asemănător cu *microcircuitul celest* din învățătura Tao chineză), ambele fiind planuri ale manifestării divine cauzale, derivabile unele din altele (ca serii de cercuri concentrice), printr-un proces sferic *emanaționist*: “Unitatea (Divinul) produce intelectul, din intelect se produce Sufletul, iar din Suflet – în aspectul lui dens al Naturii – se naște universul material”².

Concepția despre *astral*, în calitate de *corp subtil*, (denumit în *Conștientologie*³ *psihosoma*), sau despre *lumina subtilă* ori *lumea subtilă/extrafizică* (parte de cosmos integratoare a memoriei akashice), ca și cea despre *ieșirile extracorporale* este recognoscibilă în înțelepciunea vechilor tradiții: în alchimia chineză taoistă – *The Secret of the Golden Flower/Sectretul florii galbene* (fig. 7), sau cea egipteană –

¹ După denumirea din engleză Out of Body Experience/OBE.

² Traducere din engleză din John Gregory, *The Neoplatonists*, Kyle Cathie Edition, 1991, p.15–16.

³ Conștientologia/Constientology – știință inițiată în Brazilia de Valdo Vieira (*Centro de Altos Estudos da Conscienciologia/CEAEC*), care studiază personalitatea umană ca întreg și evoluția conștiinței.

Cartea egipteană a morților ori în conceptul *Merkaba* –, sau în tehnicile hinduse, precum *Surat Shabd Yoga/Sehaj Yoga* (*Calea luminii și a sunetului*) ori *Nada Yoga*¹, sau în *Yoga Vashishta-Maharamayana*²; în epoca modernă a fost preluată de ocultistul Eliphas Levi (*Histoire de la magie*), de Rudolf Steiner (*The Work of the Angels in Man's Astral Body*³) și școala antroposofică, ca de altfel și de mișcările esoterice din institutele de *Conștientologie* și *Proiectologie* – fondate de Valdo Vieira sau Robert Monroe.



Fig. 7⁴ Ilustrată din *The secret of the Golden Flower* (carte de alchimie chineză), în care se remarcă cum corpul subtil (astral) iese la nivelul coroanei, în timpul meditației.

Unele mitologii vorbesc despre *suflet* (în înțelesul de corp subtil), denumit fie *ikiryō* (la japonezi), fie *yaskomo* (la amerindienii din Waiwai), care iese din corp sau zboară,

¹ Sistem metafizic de medicină și yoga descrisă în *Nada-Bindu-Upanishad*.

² Text filozofic atribuit poetului Valmiki, autorul poemului epic *Ramayana*.

³ *Lucrare îngerilor în corpul astral*, Lecture, Zurich, 9th October, 1918

⁴ Wikipedia

fenomen aproape identic cu cel petrecut în timpul morții. De fapt în mitologia etruscă sau greacă, *Tanatos* și *Hypnos* sunt frați gemeni (la Homer), de unde se deduce cunoașterea timpurie a apropierii celor două fenomene: visatul și moartea (fig. 8).



Fig. 8¹ John Wiliam Waterhouse, *Hypnos și Thanatos*, 1874

Diferența dintre ele, din perspectiva esoterică, apare din evidența sau non evidența *cordonului de argint*², denumit în sanscrită *sutratma* – care poate fi conectat total (în timpul somnului), ori parțial (prin cel puțin unul din punctele de legătură, în timpul morții clinice), ori complet desprins (în momentul morții).

Despre *cordorul* sau *funia de argint* se amintește și în Biblie, în capitolul final din *Eclesiastul* (12.6), destinat descrierii apropierii morții, moment comentat de experții mai noi în cercetarea proiecțiilor astrale – Sylvan Muldoon și Hereward Carrington: “Dar adu-ți aminte de Făcătorul tău în zilele tinereții

¹ Idem.

² *Cordonul de argint* face legătura între corpul fizic și *corpurile subtile extrafizice*; prin el se hrănește energetic corpul astral, la fel cum prin *cordorul ombilical* fătul primește energie vitală de la mamă.

tale, până nu vin zilele cele rele... (12.1), până nu se rupe *funia de argint*, până nu se sfărâmă vasul de aur, până nu se sparge găleata la izvor și până nu se strică roata de la fântână” (12.6).

Psihonautica, respectiv *explorarea călătoriilor* sau/și a *proiecțiilor astrale*, de diverse tipuri (*diurne* sau *nocturne*, mai mult sau mai puțin lucide) este indisolubil legată de corelația cu *corpurile subtile* sau/și *dublurile*¹ acestora.

O admirabilă reprezentare sintetică, grafică și animată a corelațiilor stadiilor somnului/tipuri de visare și corpurile subtile principale (eteric, astral, mental), ne oferă eseistul Răzvan Alexandru Petre², pornind de la teoriile lui Scarlat Demetrescu (*Din tainele vieții și ale universului*) și Robert Bruce (*Astral Dynamics*).

Deosebit de orientativă, practică, sugestivă și integratoare, această infografică (fig. 9) ne poate ușura înțelegerea stării de expansiune și exteriorizare a *corpurilor subtile*, în diferitele etape ale somnului, inclusiv în stările *hipnagogice*, etape echivalente, unele dintre ele, cu *trasele* sau meditațiile profunde.

După cum se poate observa în fig. 9, dacă în fazele de *ațipire/hipnagogică* și *trezire/hipnopompă* (respectiv cazurile 1/1bis din infogramă), doar corpurile subtile *eteric* și *astral* ies parțial, în stadiul fără vise NREM, faza 2 (stadiile 2/3/4), toate cele trei corpuri subtile se pot exterioriza progresiv, iar în faza 3, a viselor REM, se exteriorizează parțial³ *etericul* și total *corpul astral* (corpul de vis).

¹ Unele teorii consideră că există și *dublurile corpurilor subtile* (școala eseniană de metafizică), sau se referă la ele ca expresie a expansiunii/ieșirii din nivelul corporal fizic – în cazul lui Robert Bruce sau în viziunea șamanilor vrăjitori andini.

² În articolul *Somnul, visul dedublarea*, <http://www.spiritus.ro/RAZVAN/somn-vis-dedublare.htm>

³ În cartea sa *Din tainele vieții și ale universului*, Scarlat Demetrescu consideră că *etericul* revine în corp încărcat energetic, în timpul somnului cu vise.

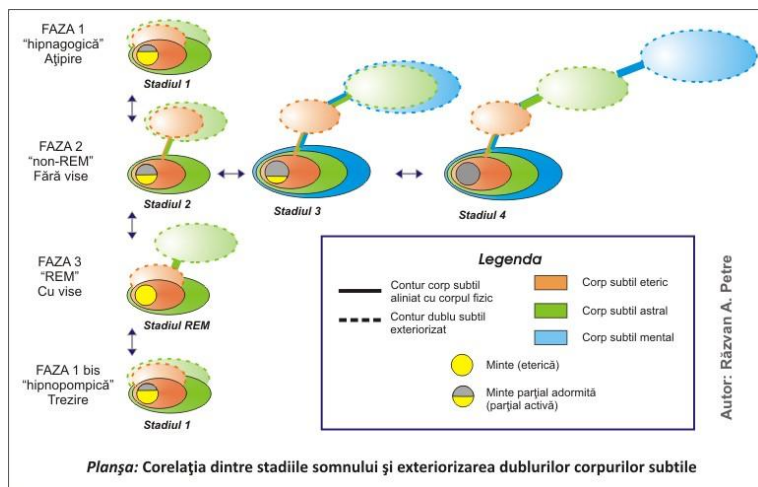


Fig. 9 Corelațiile între fazele somnului (1-3), stadiile NREM (2-4), REM și corpurile subtile principale¹

O atenție mai specială trebuie acordată *visului lucid* – în care suntem conștienți că visăm și putem controla visul – prin comparație cu *proiecția astrală conștientă* – când se induce, în starea de veghe, exteriorizarea totală a *copiilor aspectului eteric*, respectiv *astral*.

Ambele cazuri se aseamănă ca trăire, de aceea de multe ori sunt confundate, deși nu sunt identice. În *visul lucid*, contextul de visare este dat de *inconștientul persoanei*, o *dimensiune interioară*, pe care o putem considera ca "privată", personală, în timp ce în *proiecția astrală conștientă* (deci diferită de cea a visului normal REM), contextul visării este zona "astrală publică", o *dimensiune exterioară*, de altfel accesibilă tuturor psihonauților².

Din punctul meu de vedere, ambele dimensionări țin de *domeniul astral* – *interior/exterior microcosmic/macroc cosmic*, sau mai precis de *multidimensionalitatea ființării*, de altfel, posibil de experimentat de entitatea umană.

¹ Ref. Petre A. Răzvan, op. cit

² Ref. Idem.

Ceea ce este indispensabil proiecției astrale lucide și deopotrivă visării lucide, așa cum arată Robert Bruce în *Astral Dynamics*, este necesitatea ieșirii copiei astrale din dublul eteric. Trecerea dintr-un stadiu în altul se poate face, cu ușurință, după cum se poate remarca în grafica lui Răzvan Petre, din articolul citat:

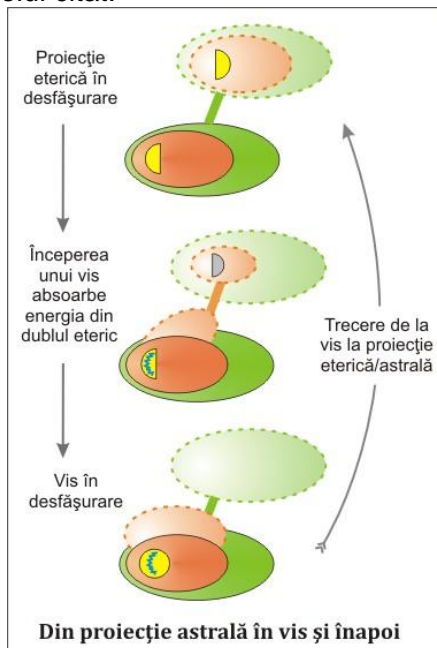


Fig. 10

În această *multidimensiune astrală*, în care se pot proiecta șamanii/ vrăjitorii sau cei antrenați prin diverse tehnici de *extracorporalizare*, deplasarea se face efectiv cu „viteza gândului”, iar durata ei depinde de viteza cu care îți poți “aminti” sau poți “intenționa” să fii într-un anumit loc¹. *Visarea* și *intenția* sunt antrenabile, așa după cum susțin șamanii și vrăjitorii. Bunăoară, în viziunea primită de Carlos Castaneda, de la maestrul său vrăjitor Juan Matus, “*dublu*” – fie *energetic* fie

¹ Termeni folosiți de Castaneda în cărțile sale, cu deosebire în *Arta visatului*.

astral, se manifestă ca un *alt eu* sau ca o formă de conștiință a stării de ființă energetică. Acest *alt Eu/dublu* se poate separa de corpul fizic, fiind purtat de spațiul eteral, iar exteriorizarea *dublului* determină așa numita *dedublare*.

Așa cum apare descrisă în cărțile lui Castaneda, o **DEDUBLARE** este *ieșirea psiho-mentală a eului* în spațiul exterior corpului fizic; Castaneda consideră că, deși fiecare om are atât un *dublu eteric* cât și *unul astral* (de visat), doar *vrăjitorii* pot să le controleze. **DUBLUL ENERGETIC** corespunde *nagualului /shape shifter¹* – realitatea a “*Tot ce este*”, ca stare de conștiință alternativă/modificată specifică cunoașterii vrăjitorilor și perceptibilă cu a “*doua atenție*” –, în timp ce corpul fizic corespunde *tonalului* – realitatea concretă fizică, în care este concentrat material *nagualul*, perceptibilă cu “*prima atenție*” / “*vederea*”². În acest *alt tip de corporalitate*, al *dublului*, poți percepe nu numai ambianța fizică, dar și aspecte ale lumii astrale, cu alte cuvinte poți călători, fie în realitate concretă, fie în cea extrafizică.

Când se călătorește, prin *dedublare*, în realitatea concretă a lumii fizice, fenomenul (de altfel foarte rar în contemporaneitate, dar cunoscut în vechile tradiții andine, tibetane) este cunoscut ca *bilocație/bicorporeitate* – când subiectul poate fi văzut în mai multe locuri simultan. Spre exemplu, Don Genaro, cel de-al doilea maestru al lui Castaneda, îi apărea acestuia mai degrabă prin *dublura* sa (dublul său eteric), decât prin corpul fizic.

¹ Care își poate schimba forma, în cazul vrăjitorilor, cu înțeles de transformare în spiritul unui animal, sau a unui totem (animal de putere) andin/maiaș specific, precum jaguarul sau șarpele; *nagualul* poate fi „orice persoană — bărbat sau femeie — care posedă un anumit gen de configurație a energiei, care unui vizionar i se prezintă ca o *dublă minge luminoasă*, una corespunzătoare conștiinței normale, iar cealaltă corespunzătoare conștiinței modificate. Vizionarii cred că, atunci când una dintre aceste persoane intră în lumea vrăjitorilor, această suprasarcină de energie se transformă în extra-putere și capacitatea de a conduce.” (Castaneda, *Arta visatului*, p. 9).

² Termeni prin care se descrie cunoașterea a ceea ce Don Juan numește *Cealaltă realitate* – titlul uneia dintre lucrările lui Castaneda.

Alte cazuri celebre de *bilocație* – Sfântul Francois Xavier¹, sau starea Maria de Ágreda² (*María de Jesús*), sau Padre Pio³ –, au fost raportate, inclusiv în mistica creștină, de-a lungul secolelor.

Ca practician al fenomenelor de *visare lucidă* și *proiecție astrală* conștientă, pot spune că dificultatea de diferențiere între ele este dată de incapacitatea minții de a memora sau structura, precis, clar și corect, fiecare dintre aceste experiențe. Acuitatea depinde de o cantitate suficientă de energie mentală a *minții hiper active*, cu precădere în cazul experimentelor de *extracorporalizare lucidă*, cât și a *viselor lucide* (fig.11).

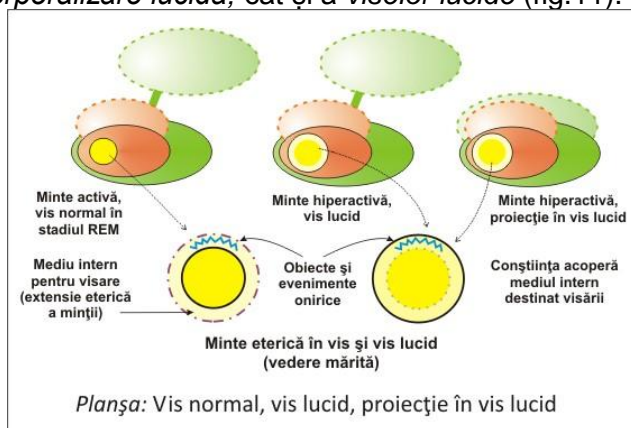


Fig. 11 Starea minții hiperactive în visul lucid /proiecție în vis lucid⁴

Practica OBE/EEC presupune mai întâi un antrenament energetic, iar pentru practicanții PENTA⁵, este obligatoriu ca

¹ Misionar iezuit din sec al VI-lea.

² Starea Ordinului *Imaculata Concepție*, în sec. Al VII-lea.

³ Recunoscut pentru conversațiile cu Iisus și Fecioara Maria, pentru stigmatele sale și pentru capacitățile de bilocație, Padre Pio a murit în anii 60, fiind canonizat de papa Paul al II-lea.

⁴ Petre A. Răzvan, op. cit.

⁵ PENTA (Personal ENergetic TAsk) în Practice: a Multiexperiential and Multidimensional Approach, o abordare multidimensională și o practică de creștere a energiei personale în vederea experiențelor extracorporale, asigurată în cadrul cursurilor IAC (International Academy of Consciousness) fondate de Valdo Vieira.

acesta să fie făcut zilnic, de preferat la aceeași oră. Cu cât starea energetică a practicantului este mai puternică, cu atât gradul de luciditate este mai mare, implicit claritatea și fidelitatea memoriei, dar și adaptarea la mediul astral care, nu de puține ori, poate fi dificilă sau ostilă experimentatorului.

Asupra acestor lucruri sunt de acord cam toate direcțiile de *proiectologie*, cele mai noi, sau cele preluate de la vechile tradiții (despre care vorbea Don Juan, în cărțile lui Castaneda) și care țin de gradul de "impecabilitate"¹ al vrăjitorului sau, în termeni actuali de conștientologie, de capacitatea energetică mentală a *psihonautului*.

O posibilă explicație, pe care o agreez și mi se pare coerentă din punct de vedere științific și metafizic, este dată de Robert Bruce, asupra fenomenului ieșirii în extrafizic al *dublului* și constă în ideea *divizării/fragmentării minții* în mai multe aspecte, "când conștiința reflectă, în mod natural, o copie a sa, în afara granițelor corpului fizic, fie în timp ce acesta doarme, dar și în timpul oricărui fel de experiență EEC." Putem recunoaște că acest fenomen este de fapt același cu *reflexia/oglundirea minții cosmice divine*, care a generat, nu numai pe Adam Kadmon (conform Kabbalei), ci toată creația manifestată, în Univers.

La fel ca *mintea cosmică, mintea umană* are propriul ei mecanism de reflexie/oglundire/fragmentare, asemenea unui "ecou energetic subtil care conține o copie fidelă a conștiinței, gândurilor și amintirilor reflectate într-un vehicul energetic (corp subtil) capabil să le susțină existența în afara corpului/minții fizice². Astfel, mintea de bază se poate fragmenta în mai multe, păstrând însă o rezervă de bază, pe care și-o poate alimenta din corpul *energetic/eteric* (fig.12).

Conform acestei *teorii a fragmentării/divizării minții* – proces care "nu lasă niciodată, fără excepție, corpul fizic golit și abandonat"³ – se pot constata trei forme/copii ale minții, posibil active (toate deodată sau parțial):

¹ Termen folosit de Don Juan care se referă la capacitatea energetică maximală a vrăjitorilor.

² Bruce, Robert, *Dinamica planului atral*, Editura Infinit, 2012, p. 37

³ Bruce, Robert, op. cit.p. 37

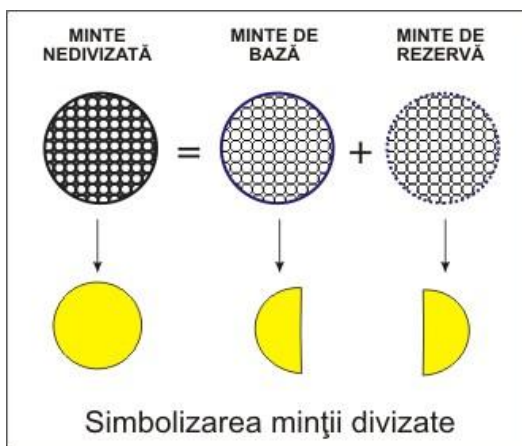


Fig 12 Reprezentarea minții divizate¹

1. *mintea corpului fizic/mintea fizică* (care nu părăsește trupul pe parcursul vieții, cu excepția, poate, a experiențelor din apropierea morții/NDE), un fel *master-copy* ce se reflectă în *corpul subtil eteric intern expansionat*, înainte de proiecție;

2. *mintea din vis* (aspectul interior al efectului de fragmentare a minții, când mintea începe să viseze);

3. *mintea dublului proiectat* (aspectul exterior al fragmentării, când se generează dublul proiectat *în timp real*², ca entitate separată); în *conștientologie* se mai numește și *para-brain/para-creier*.

“Toate cele trei copii sunt interconectate și toate trei sunt capabile să funcționeze și să gândească în mod independent.”³ Acest proces se produce nu numai în stările *EEC* ci și în starea de *transă* (minte activă, corp adormit), așa cum vom vedea mai târziu.

¹ Alexandru Petre A. Răzvan, op. cit.

² Denumire dată timpului primului nivel al dublului proiectabil, diferit de cel astral nonlinear.

³ Bruce, Robert, op. cit. p.37

După cum am conștientizat și experimentat personal, multe alte “copii ale conștiinței se pot reflecta în corpuri subtile și în dimensiuni mai înalte, dincolo de zona *timp-real*”¹, ceea ce permite experimentatorului să perceapă *spațiul multidimensional* prin intermediul propriei *conștiințe multistratificate*².

Percepția multidimensională se rafinează, deopotrivă și tipologia viselor, pe măsură ce intră în mișcare celelalte *corpuri subtile*, superioare frecvențial corpului *mental*.

După unii hermeneuți ai visatului, cu precădere din perspectiva buddistă, experimentarea etapelor visatului în corpurile subtile mai înalte (ultimile din cele șapte), respectiv *corpul spiritual, buddhic și nirvanic*, duc la *iluminare*, când realitatea și visarea devin una. Cu alte cuvinte, cu cât ne apropiem mai mult de *centru/sinele superior* (cu cât corpul în care ne situăm este mai înalt și mai subtil), cu atât realitatea și visul sunt mai apropiate. De fapt, fiecare corp are propriul său fel de a percepe atât realul cât și visul.

Dacă am face o incursiune a visatului, dinspre *corpul fizic* spre cel *nirvanic*, perspectiva ar putea fi următoarea:

- Din punctul de vedere al *corpului fizic* (primul corp), visul este foarte îndepărtat de realitate; corpul fizic își are nevoile sale fiziologice, care sunt foarte reale (cum ar fi mâncatul), doar că aceasta este pentru el o *iluzie*, care nu poate satisface nevoia fiziologică;

- La nivelul *corpului eteric* (al doilea corp), pentru cei ce îl pot percepe, distincția dintre vis și real se face mai greu și presupune starea de veghe/luciditate și extracorporalizarea; visul corpului eteric este visul șamanic al *dublului* – care iese din corp pentru a se încărca energetic cu fluid eteric³.

¹ Idem.

² Diferite cazuri le voi prezenta în ultimul subcapitol, dedicat *cazuisticii personale*.

³ Perspectivă dată de Scarlat Demetrescu în cartea sa *Din tainele vieții și ale universului*.

- În *corpul astral* (al treilea) este și mai dificil să deosebim visul de realitate, diferența între cele două fiind și mai mică; cei ce recunosc și lucrează cu acest *corp astral* și-au depășit teama de moarte și acced deja la a ști ce este *trecerea* (în vieți succesive) și *nemurirea* (la nivel de conștiință).

- În al patrulea corp – *corpul mental* – visul și realitatea devin aproape confuzant de asemănătoare. Visele din corpul mental pot fi la fel de reale ca și realitatea care ne înconjoară. Misticii, yoghini, tantricii, cei care postesc îndelungat sau practică asceza și întunericul, dar și artiștii, în reveriile lor, experimentează acest tip de vis – *visul mental*. În acest corp, *mentalul* este total creator și nelimitat (de lumea obiectivă ori de materie) și de aceea el poate crea în deplină libertate. Muzicienii, poeții și pictorii trăiesc în al *patrulea tip de vis* și orice realizare artistică își are sursa de inspirație aici. Fiind sursa și ultimul spațiu al acestui corp (după care pornește supra-mentalul/non-mentalul), din el se pot realiza toate creațiile mentale, nu neapărat doar cele artistice; de aceea, la acest nivel de visare se impune discernământ, responsabilitate, eliberarea de dorințe, iar luciditatea și starea de martor poate da extazul și beatitudinea sau/și adevărata creație artistică.

- În cel de-al cincilea corp – cel *cauzal / spiritual* – dispare dualitatea vis/realitate, ele fuzionând într-un TOT. La acest stadiu se simte manifestarea divinului, iar visul devine o oglindire a realului, astfel încât, nu există o deosebire între imaginea reflectată și ceea ce ea reflectă, chiar dacă ele *nu sunt* același lucru. Toate miturile, dar și teologiile au fost *visate* în acest *corp spiritual*; chiar dacă ele sunt conceptualizate diferit, sau simbolistica lor diferă, în esență, vorbesc despre aceleași lucruri. Dar tot aici există și pericolul identificării cu imaginea reflectată (a confunda oglinda cu realitatea), atunci când *corpul spiritual* își crează iluzia cunoașterii de sine, de unde și toate anomaliiile istoriei (războaiele și masacrele puse în slujba religiilor). Acest lucru se întâmplă și în plan personal, când, dacă ne cunoaștem doar ca imagine reflectată, nu putem trece frontiera către visul *corpului buddhic* (al șaselea), deci nu transcendem *corpul cauzal*, decât dacă ne eliberăm de orice proces mental și devenim *non-mentali/supra-mentali* (dincolo

de gândire și chiar de contempla). Așa putem fi în *meditație*, adică în solitudine, dar, doar în raport de Sine.

- În al șaselea corp – *corpul cosmic/buddhic* – nu mai există oglindă ci doar *prezența* A FI. Entitatea de vis dispare și se confundă cu cosmicul, chiar dacă visul se poate consuma și în absența visătorului. Tot ceea ce poate fi cunoscut, *există* efectiv, iar *ceea ce este* devine propria noastră *cunoaștere*. *Suntem una cu Dumnezeu și una cu totul*¹. Limita *conștient/subconștient, spațiu/timp* dispare, iar *materia* devine *conștiință*. Entitatea care gândește se dizolvă, dar mentalul continuă *să fie*, limbajul există, dar nu în formă individuală ci în totalitatea cosmică, unde visează *întregul*. Chiar dacă nu mai suntem, *Dumnezeu este* și dăinuie. Așa cum spun hindușii, *întregul univers* nu este decât un vis al lui Brahma (Dumnezeu), iar propriul nostru univers este *maya/iluzia*. Toate teoriile Unității, teoriile infinitului, ale ființei, sau miturile cosmice, se visează aici și sunt de ordinul *existenței pozitive*. La acest nivel de visare se *unifică materia și spiritul*, dar NU și *raportul ființă – non-ființă*, atingerea “*ultimei frontiere*” (despre care vorbea și Castaneda) care mai rămâne încă de depășit, respectiv spațiul celui de-al șaselea corp.

- În al șaptelea corp, numit *atmic/nirvanic*, se trece dincolo de realitate, de vis și de iluzie; așadar, când visul devine imposibil și realitatea nu se mai poate discerne, atingem *centrul, vacuitatea*, aș numi-o *marea absență*, iar *visul absenței* se identifică cu însăși *absența*. Acolo se torc visele *non-existenței*, despre care vorbesc tibetanii, sau locul “*saltului în abis*”/“*călătoria finală*”, în ținutul pe care vrăjitorii îl numesc “*latura activă a infinității*”,² unde nu mai există nici forme, nici sunete, ci e doar tăcere absolută; acolo lumea obiectivă dispare rămânând doar sursa, *totul este existență/este ceea ce este sau ceea ce tibetanii numesc DHARMA-KAYA*.

¹ Sintagma folosită ca afirmație la începutul meditațiilor din *Arhatic yoga*.

² În cartea lui Castaneda intitulată *Latura activă a infinității*.

Cei care trăiesc continuu în acest nivel nu mai dorm, sau, mai bine zis, NU mai trăiesc, în sensul comun. Ei stau într-o stare de luciditate perpetuă, în care fizicul și fiziologicul aproape că nu mai au nevoi. Este ca o *stare continuă de transă*, în care corpul fizic nu are de ce să se manifeste în realitatea curentă.

Chiar și în zona *conștientologiei* sau în *alte cercuri inițiatice* se vorbește de acei câțiva oameni de pe pământ, a căror misiune, în această întrupare, este mai degrabă în lumea *extra-fizică* decât în lumea fizică. Nivelul lor de conștiință este atât de înalt, încât nu va mai fi cazul să se întrupeze. Ei sunt capabili să-și activeze chiar corpuri din ce în ce mai subtile, precum ultimul *corp superior*, denumit *crystalin*, sau *corpuri elevate*, precum cel *Christic*, *Tatar*, *ELA ANA MA*, *ILU INU ELEVATA*, *MELODIA ORINEA*, *MERANON RADIANTE*, *Doradic*, *Sephirotic*, sau chiar *corpuri supra-elevate*, precum *CORPUL PREASFINTEI CRUCI*, *CORPUL de FLACĂRI TRIADIC*, *CORPUL ADAM KADMON*, *CORPUL DUHULUI SFANT*¹, pentru a enumera doar o parte din multitudinea de *corpuri subtile super elevate*. Plecarea dintre pământeni a unor astfel de entități umane este una conștientă, dorită și care poate fi asistată, așa cum se întâmplă de multe ori în templele buddhiste. Astfel, când un LAMA/ *entitate umană înaltă* dorește să părăsească această lume, El/EA reușește să facă *transferul maxim de conștiință*, în corpul *vacuității nirvanice*.

Oare creația dintr-un astfel de tip de *visare*, nu ar putea fi un posibil țel al unui *artist trans-realist arhetipal*, în care lumea existențială și cea divină se contopesc într-o manifestare? Cred, cu tărie că, pentru mulți artiști creatori, a *visa* este un alt fel de a trăi, mai complex, mai creativ, mai intens și mai pluridimensional și, de aceea, a *visa conștient* devine, de facto, *a trăi* și *a crea* din ce în ce mai conștient și mai împlinit, în fuziune cu *Sinele profund*, *Cel mai Înalt*.

¹ Există astfel de informații care se accesează pe circuite mai restrânse, mai "nepământene", pentru cei care au canale deschise de recepție/percepție.

3. Conștiința modificată în tipologii ale transei – corelații simbolice și mitice

Transa este, de cele mai multe ori, corelată cu o stare de conștiință neobișnuită / extinsă / modificată / alterată, atunci când conștiința omenească transgresează nivelurile personale, corespunzătoare primei trinități a corpurilor – fizic, emoțional, mental – pentru a se avânta în nivelurile transpersonale¹, fie în cele ale realităților interioare ale subconștientului, fie în cele exterioare / extrafizice.

Sintagma obișnuită “a schimba punctul de vedere”, reflectă, mai degrabă, *felul în care percepem*, respectiv ceea ce vrăjitorii lui Castaneda numeau modificarea *punctului de asamblare*. Deoarece *punctul de asamblare* este “ca un seif, unde vrăjitorii își păstrează datele de referință”², mutarea lui, prin tehnici specifice precum *translația* (deplasarea în orice poziție pe suprafața sau în interiorul mingiei luminoase) sau *transferul* (deplasarea într-o poziție aflată în afara mingiei luminoase), face ca lumea *văzută* (prin modificarea stării de conștiință), să fie alta decât cea a vieții cotidiene. În timp ce prin *translație*, lumile care apar țin totuși de domeniul umanului, prin *transfer* se generează altfel de lumi, mai presus de nivelul obișnuit de înțelegere sau fără urme de corelații umane în ele.

Stările de conștiință extinsă și transele (ca de altfel și stările de visare lucidă), activează *glanda pineală* – “locul sufletului”, după Descartes – provocând *trezirea celui de-al treilea ochi/ochiul spiritual*³ sau *vederea* (șamanică), respectiv accesul la adevărata cunoaștere universală, ținută în secret de milenii. Nu degeaba, simbolismul *piramidei cu ochiul “atoatevăzător”* (fig.13 a, b, c) este recognoscibil pe frontispiciile egiptene, dar și în iconografia creștină, sau în cea masonică (“*marele sigiliu*”), iar simbolul *conului de pin* (aspectul fizic al pinealei), apare fie la indieni – Shiva coafat în formă de con, cu cobra încolăcită la gât și însemul celui de-al treilea ochi (fig. 14a) –, fie la egipteni, la Osiris – cu *șarpele kundalini/toiagul*

¹ Aspectele conștiinței, dincolo de experiența limitativă, personală sau dincolo de ego.

² Castaneda, *Arta visatului*, p. 86

³ Datorită asemănării cu retina ochilor.

care urcă spre *conul de pin/pineala* (fig. 14b) –, ca de altfel și în curțile Vaticanului (14 c):

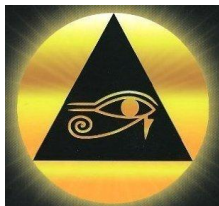


Fig. 13a Ochiul lui Horus/
Ochiul lui Ra



13b Ochiul lui Dumnezeu/
Ochiul spiritual



13c. Ochiul Provenienței/
Marele sigiliu masonic



Fig. 14a Lord Shiva, în templu



14b Osiris



14c Conul de pin de la
Vatican

Pineala începe să funcționeze în condiții de întuneric¹, când emite mai întâi *melatonina* (substanța de calmare din starea hipnagogică) și ulterior DMT (dimetiltriptamina²) care deschide în mod natural porțile spirituale hiperdimensionale, cu deosebire în stările de transă *extatică*, *mistică* sau *șamanică*.

¹ Cand încep să se formeze scuturi electromagnetice în jurul pinealei, cu rol de protecție împotriva radiațiilor exterioare (din spațiu-timp), în scopul recepției/percepției din timp/spațiu; atunci se formează *microclusteri* transformabili în *unde* care favorizează percepția multidimensională. (ref. wikipedia).

² Substanță asemănătoare cu cea a plantelor de putere ale șamanilor, de tipul *ayahuasca* sau *yopa*, sau *achuma*/ cactusul San Pedro.

Transa, mai superficială sau mai profundă, poate fi înțeleasă și ca stare mentală pasivă îndreptată către interior, care poate semăna cu *reveria* sau *hipnagogia*, dar de regulă este indusă de factori exteriori, fie de un terapeut, sau de o muzică, sau de tonurile isocronice, ori se poate autoinduce în starea de așteptare, (ori pe o autostradă interminabilă), sau poate fi accesată în meditație.

Există mai multe tipuri de transă, printre care: *transa mediumică*, *șamanică*, *holotropică*, *hipnotică*, *extatică*, *de posedare (demonică)*, *convulsivă*, *erotică*, *meditativă*, *psihedelică* etc.

Uneori, *transa* poate fi similară somnului fără vise, când, din punct de vedere simptomatic, trupul este adormit și nu-și mai amintește nimic la revenire, la fel și în cazul *transelor mediumice*. În acest tip de de transă, "duhul omului s-a exteriorizat complet fiind în legătură numai cu lumea fluidică", după cum ne arată cercetătorul și mediumul Scarlat Demetrescu, în cartea sa *Din tainele omului și ale universului*. Atunci, "un duh străin a ocupat dublul vital exteriorizat și prin el comunică trupului și celor din jur, văzând și auzind asemenea omului în stare de veghe. Dar stăpânul trupului, la rândul său, vede și aude lumea spirituală, auzul și văzul său fiind spirituale."¹ De multe ori o persoană incultă, sau ignorantă (la problematicile spirituale), în stare de *transă* (de orice fel) devine "o entitate superioară în lumea spațiilor", uimind prin cunoștințele sale dobândite brusc și care sunt scoase "din adâncurile arhivei sale spirituale".²

În cele ce urmează mă voi referi la câteva tipuri de *transă*, cu precădere dintre cele pe care le-am experimentat și care m-au inspirat în creație și care, spre deosebire de *transa mediumică nelucidă*, au diferite grade de conștientă.

Expunerea va urma o consecuție care urmărește istoria proprie de conștientizare și practică ezoterică, cu punctarea unor elemente pe care le consider importante și care se vor substanțializa și demonstra practic în subcapitolul final, dedicat cazuisticii personale.

¹ Demetrescu, op.cit. p.158

² Idem, p.159.

3. 1. Transa șamanică

Transa din ritualurile șamanice a jucat un rol important în toate comunitățile umane, chiar din Paleolitic (între 50.000 și 30.000 î.e.n.) fiind, cu siguranță, cea mai veche. Acest tip de transă se apropie de cea *hipnotică*, ca principiu al sugestionării induse de practicantul șaman, doar că producerea ei presupune un ceremonial în *spații sacre consacrate*, cu folosirea ritmurilor de tobe, dar și a unor substanțe psihotrope, sau a unor tehnici de respirație.

Transa șamanică este deopotrivă o *tehnică a extazului*, după cum ne arată Eliade în *Șamanismul și tehnicile arhaice ale extazului* (referindu-se cu precădere la “fenomenul magico-religios” din Asia centrală și septentrională) care a “coexistat cu alte forme ale magiei și ale religiei.”¹

Transa extatică a șamanului se deosebește de *transa de posedare*, deoarece el stăpânește “spiritele naturii” sau comunică cu “sufletele morților”, dar “fără să devină un instrument al acestora”. Șamanii sunt niște “aleși pentru că “au acces la o zonă a sacrului inaccesibilă celorlalți membri ai comunității”, iar transele și “experiențele lor extatice, au exercitat și continuă să exercite încă o puternică influență asupra stratificării ideilor religioase, asupra mitologiei și a sistemelor rituale.”²

În zona amerindiană sunt accesibile alte tipuri de ritualuri șamanice, decât cele descrise de Eliade, mai degrabă *ritualuri ale iluminării*, diferite însă de cele buddhiste. *Munay-Ki*, bunăoară, este una dintre cele mai importante învățături primite de către psihologul și antropologul Alberto Villoldo³ (de la șamanii incași și amazonieni) care au considerat de cuviință să împărtășească omenirii cunoașterea acestor inițieri și în afara tradiției lor. Pornind de la această cunoaștere, doctorul Villoldo a înființat *Laboratorul de autoreglare biologică*, în cadrul

¹ Eliade, Mircea, *Șamanismul și tehnicile arhaice ale extazului*, Ed. Humanitas, 1997, p.20

² Idem. p.23

³ Autorul cărților “*Șaman, vindecator, înțelept*”, “*Să refacem trecutul, să vindecăm viitorul prin recuperarea sufletului*”, “*Cele patru introspecții*” și “*Vise curajoase*”, traduse în limba română.

Universității din San Francisco, pentru studiul cauzelor mentale și spirituale ale bolilor și practicarea medicinei energetice alternative.

Munay-Ki/Energia iubirii (de la "Munay", care în limba Quechua înseamnă iubire și "ki"/energie), este un rit de *Nouă împuterniciri* ale șamanilor peruani Q'ero, prin care o persoană devine un "homo luminosus" / "*ființă de lumină*", dreaptă, înțeleaptă, puternică și care agreează ideea unui *Creator al tuturor lucrurilor*. De altfel, ritualul *Munay-Ki* mi-a prilejuit (în 2010) intrarea în *lumina albă*, experiență cu totul specială, care avea să mi se repete de mai multe ori, în transe holotropice sau în inițierea *Merkaba*. Astfel de stări de conștiință modificată sunt echivalente cu stadiile de visare în *corpurile buddhic și nirvanic*, de aceea durata lor este mică, iar pericolul "dorinței neîntoarcerii" (după cum am putut și eu să simt) este destul de mare.

Este interesant de remarcat că aceste *nouă ritualuri* sunt de fapt comune tuturor tradițiilor șamanice, cele siberiene sau ale Asiei septentrionale, deși sunt exprimate în forme specifice fiecărui spațiu. Ele sunt grupate astfel:

- Patru ritualuri de baza – 1. *Ritualul vindecătorului*, 2. *Ritual de protecție*, 3. *Ritual al armoniei și* 4. *Ritual al clarvăzătorului/ Karvak*;
- Trei ritualuri spirituale – 5. *Ritual al păstrătorului zilei/Pampa Mesayok*, 6. *Ritual al păstrătorului înțelepciunii/Alto Mesaiook*, 7. *Ritual al păstrătorului Pământului/Kurak Alullak*;
- Două ritualuri din viitor – 8. *Ritual al păstrătorilor stelari/Morshai Karpay*, 9. *Ritual al Creatorului/Taitanchis Tranti*

După cum afirmă Alberto Vilodo în *workshop-urile* sale (la care am participat în mai multe rânduri), aceste ritualuri au fost aduse în cele două Americi în timpul glaciațiunii (aproximativ acum 30000 de ani), de către primii vraci/șamani (femei și bărbați) ai poporul Laika – "*vechi păstrători spirituali ai pământului*", care au străbătut strâmtoarea Bering dinspre Siberia.

Cu un astfel de *păstrător al pământului*, un *mamo* din tradiția *kogi*, am avut prilejul să vorbesc și să împărtășesc direct, în timpul unei călătorii în Columbia (2013), întâlnire pe

care aş putea-o considera ca “previzionată prin channelling”.¹

Ca lider al civilizaţiei Kogi (ultimii reprezentanţi ai triburilor *Asztece* şi *Inca* şi formatorii actualilor *Maya*), acest *Mamo* a coborât cu totul neobişnuit din munţi să se întâlnească cu noi, vorbindu-ne despre pericolul în care se află *Mama Pământ* (pe care o considera o fiinţă/entitate vie), din cauza exploatării ei nejustificate şi forţate de către oameni, fapt care o apropie de un previzibil colaps spiritual.

În calitatea lor de “păstrători ai secretelor pământului”, Kogi se izolează în întuneric (ritual pe care îl practică încă din copilăriei), unde comunică cu spiritele tuturor lucrurilor, cu inimile oamenilor, dar mai ales cu *Aluna* – forţele guvernatoare ale planetei, cu care lucrează în “punctele ei fierbinţi spirituale”, respectiv în sursele ei de energie vitală. Astfel, ei “văd dincolo de aparenţe” – de altfel ţinta cunoaşterii tuturor şamanilor – şi de aceea, “misiunea” lor este una “existenţială”, iar mesajul lor către omenire este unul de atenţionare şi de “trezire spirituală”, dar şi de folosire corectă a gândirii pentru conştientizarea cauzalităţii.²

Toate ritualurile şamanice au în comun raportarea, prin invocare, la fiinţe înalte de lumină³, precum – *Huskar Inka*, păstrătorul lumii de jos şi al minţii subconştiente (fig. 15a), *Quetzalcoatl / Şarpele cu pene*, păstrătorul lumii de mijloc şi al conştientului (fig. 15b) şi *Pachakuti*, protectorul lumii superioare, (fig. 15c), iar *împuternicirile* lor sunt transmise, prin iniţiere, chakrelor superioare⁴, asemenea *seminţelor care germinează*.

¹ Chanellerul Jonette Crowley a dat în vara aceluia an, într-un sejur în România un mesaj al înţelepţilor kogi, chiar cu doar două săptămâni înainte de plecarea mea în Columbia. La vremea respectivă, încă nu ştiam despre kogi şi nu puteam prevedea o întâlnire cu un *mamo*; ei stau de obicei retraşi în munţi şi nu interacţionează cu albi.

² Causalitatea este cea care provoacă schimbările spirituale, epidemiile noi, dar, mai ales, care creşte violenţa colectivă.

³ Ele sunt precum arhanghelii şi au nume diferite în culturile amerindiene. Pentru exemplificare le-am folosit pe cele Inca, care corespund ritualurilor la care am primit iniţiere.

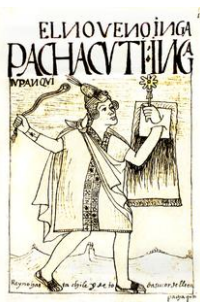
⁴ Începând de la chakra a V-a (corespunzătoare lui *Huskar Inka*), în sus, spre a VI (*Quetzalcoatl*) şi a VII-a (*Pachakuti*)



Fig. 15 a Huskar



15b Quetzalcoat / Șarpele cu pene



15c Pachakuti

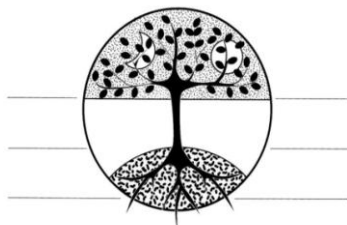
Simbolistica celor trei lumi (fig. 16) și a păstrătorilor lor, reprezentând “spiritul șamanic”¹, mi-a inspirat lucrarea *Ascending Lotus – instalația arhitectonică performativă* – care, sper să se poată materializa cândva, în toată complexitatea ei sincretică², în decursul acestei vieți.

Lumea de sus

Lumea de mijloc

Lumea de jos

(+Lumea
subpământeană)



Psihicul
supraconștient/
locul creativității

Psihicul conștient/
Locul manifestării

Psihicul
subconștient/
Locul captării puterii

Fig. 16, Simbolistica celor 3 lumi (cu all-a, de jos, subdivizată)¹⁷

Fig. 16 Simbolistica celor 3 lumi
(cu a III-a, de jos, subdivizată)³

¹ Titlul dat de Kenneth Meadows uneia dintre cărțile sale de șamanism.

² Mai multe detalii despre cele 3 lumi și cum sunt ele reflectate în *Ascending Lotus*, voi da în capitolul destinat opusurilor trans-realiste.

³ Ref. Meadows, Kenneth, *Spiritul șamanic*, Edit. Elena Francisc, București, 2008, p.107

Majoritatea ritualurilor din zona amerindiană se raportează la *cele patru forțe ale direcțiilor/vânturilor*, deopotrivă ale *elementelor/esențelor primordiale*, *primelor patru chakre inferioare* și ale așa numitor “*animale de putere*”/totemuri arhetipale.¹

În șamanismul andin, cele patru *totemuri / arhetipuri direcționale* sunt următoarele (fig.17a, b, c, d):



Fig. 17 a/b/c/d șarpele, jaguarul, colibri, vulturul

Șarpele: forța/direcția sudului, cea care dăruie energie, a *emoțiilor*, “mamă a apelor”, calea iubirii, forța *fluidului*, a flexibilității și a adaptabilității, *arhetipul vindecătorului* – care ne învață cum să ne regenerăm la nivel celular, dar și cum să ne debarasăm de tarele trecutului, asemenea șarpelui care-și leapădă pielea învechită pentru a se reface; este calea *introspecției* care sapă adânc în meandrele subconștientului/*umbreii*, pentru a se reîntoarce spre “grădina interioară”, pășind înapoi spre “inocență”; corespunde chakrei bazale.

Jaguarul/puma: forța/direcția vestului, a *consolidării*, calea *fizicului și energeticului*, păstrătoare a energiei vitale – chakra a II-a – *forța transformatoare* a viului, care eliberează de limitări și constrângeri, principiul *Vieții și al Morții*, al primenirii, conexiunea arhetipală cu *lemnul*, cu *pământul*, cu *spiritul* a tot ceea ce este *verde*; *luptător al Luminii*, cu *aliați* în această lume cât și în *cealaltă realitate* și care deschide privirea interioară și cel de-al treilea ochi;

Pasărea colibri: direcția nordului, a *aerului*, calea

¹ Ele variază în funcție de zona geografică, dar simbolistica este aceeași.

psihicului/mentalului, a inteligenței, legii, purității, limpezimii, clarității (clarvederii), înnoirii, “înțelepciunea spirituală” dincolo de timp, locul străbunilor, dar și *calea intuiției – păsărea colibri*, cea care bea direct din nectarul vieții și care nu a fost creată pentru a zbura, dar care se poate strecura prin vâlul dintre lumi pentru a ne ajuta să “ne reamintim”; cunoașterea înaltă ce săvâșeste “imposibila călătorie” ; corespunde chakrei a III-a;

Condorul/Vulturul: direcția estului, a *Sufletului* sau a *Marelui Spirit*, *calea trezirii și iluminării*, a *spiritualității*, a ieșirii din ignoranță, vederea înaltă, de perspectivă, conectată cu *focul inimii – chakra a IV-a –* , puterea izbândeii și a împlinirii la nivelul misiunii personale, puterea de manifestare.

Inclusiv în tradiția vechilor daci erau cunoscute tot *patru animale de putere*, corespunzătoare anotimpurilor, respectiv *lupul, ursul, iepurele și bufnița*. Ele *împuterniceau*, cu attributele lor, pe cei care le îmbrăcau blana, așa cum se practică în ritualuri și azi, în anumite zone din România. *Lupul (alb)*, bunăoară, simbolul războinic și protectiv al dacilor, dar și ghid psihopomp către regatul morților, este poate totemul cel mai cunoscut din cultul lui Zalmoxe, căruia calendarul popular românesc îi consacră un ciclu de zile festive ritualice, de *înnoire a timpului – începând cu Lucinul*.¹

Această cunoaștere arhetipală, conexată cu *tetrada*, în ceea ce privește direcțiile, anotimpurile și forțele vieții, este simbolizată deopotrivă în *Roata medicinei* a vechilor incași, *spirit catalizator multidimensional universal de autocunoaștere și autovindecare* – pe care am putea numi-o *monadă spirituală* – prin care se pot stabiliza conexiuni cu forțele direcționale și energiile naturii, echilibrând ființa noastră, la toate nivelele (fizic, psihic, mental și spiritual). Deși apare reprezentată în plan bidimensional (fig.18), efectul *celor patru vânturi / forțe direcționale* nu se limitează la raportarea direcțiilor geografice ci ne impregnează și ne pot influența starea și comportamentul, dar și mediul ambient.

¹ Urmat de *Filipii de Toamnă, Filipul cel Mare, Vovidenia, Sântandrei, Noaptea Strigoilor, Zilele Bubatului*, dintr-un total de peste 35 de date, dedicate lupului, dintre care 18 cu dată fixă.

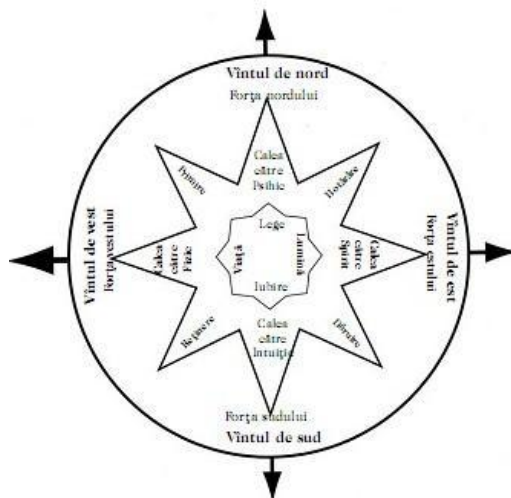


Fig. 18 *Roata medicinei*

Roata integrează cercul (ca arhetip al centrului, deopotrivă cosmic dar și individual) care îmbrățișează crucea – viață (V), iubire (S), lege (N), lumină (E) – reprezentând relaționarea și armonizarea părților întregului, capacitatea de a răspunde/responsabilizarea – prin raportul de folosire a energiei – dăruire/primire și reținere(posesie)/hotărâre(alegere).

Aliniamentele realizate prin *Roata medicinei* ne conexează *voința* la Spirit/Suflet/ Sine Divin, în conformitate cu *Binele spiritual Inalt* (al nostru și al semenilor), în cadrul tuturor sferelor de existență; prin adevărata putere *de a dăruia ceea ce suntem*, stabilim la nivel energetic, echilibrul și armonia la nivelul individual, dar și la nivelurile spirituale ale Întregului Univers.

Împreună cu ritualurile iluminării *Munai-ky*, *Roata medicinei* activează, la nivel de ADN, așa numitul *homo luminous* (ca *software*), al unui nou corp (*hardware*), în conformitate cu transformările spirituale ale pământului de după 2012.

Cunoașterea acestor *elemente spirit* de *vindecare interioară* este integrată în practica mea de *Terapie sonoră*, în

cadrul seminariilor și sesiunilor de *Meditație dinamică* sau *Tao/Yoga Master Gong*, ca ghid de intrare în meditațiile propriuzise și de formare a unui *novus modus vivendi* al practicanților (fie ei studenți, artiști, muzicieni sau căutători spirituali). Totodată, *direcțiile-totem șamanice*, cu toată simbolistica lor arhetipală, au fost reiterate spiritual și artistic în opera mea *Awaken Dreamer*¹ și deopotrivă în lucrarea simfonică *Shamanic Prologue* (pentru patru percuții totemice și orchestră).

Un aspect deosebit de important, pus în evidență de Eliade în *Șamanismul și tehnicile arhaice ale extazului*, reunește "*simbolurile, miturile și riturile paralele*"² ale transelelor șamanice, nu numai la șamanii din Asia, sau la eschimoși, sau la nativii amerindieni, ci și în tehnicile tantrice indo-tibetane, preluate de lamași și buddhiști sau în tehnicile alchimiștilor și taoiștilor chinezi. Iată câteva dintre temele principale, la Eliade:

- *Focul interior* sau *căldura internă*, ca formă de stăpânire a energiei focului sau de întrupare a *spiritului focului*, apare în toate practicile șamanice, fiind comun deopotrivă șamanilor, dar și fahirilor; "căldura interioară" și "sudația" ("rolul magic al băii cu aburi în pregătirea viitorilor șamani") sunt "creatoare" în tradițiile mitice ale Indiei antice³; "plimbarea prin drumul de foc" este una dintre ceremoniile inițiatice cele mai importante la șamanii andini, dar și la preoții daoiști *sai-kong* (care călcau pe jărat, urmași de colegii lor mai tineri sau chiar de public)⁴, dar și mai neobișnuit, este practicat de tinere fete, în Bali, în cadrul dansului sacru denumit *Sanghyang*;
- *Dansul extatic*, ca procedeu "prin care se dobândește puterea de a porunci oamenilor și animalelor", dar și *morții*; el este însoțit de tobele și fluierele șamanice specifice sau de sunetele "*limbajului șamanic*", produs de ocarine tradiționale, care se aseamănă cu cel al animalelor și

¹ După cum se va vedea în capitolul ultim destinat opusurilor *trans-realist arhetipale*.

² În capitolul cu același nume din *op. Cit.* de Eliade.

³ Eliade, Mircea, *op cit.*, p. 434

⁴ Idem. *op cit.*, p 416

reprezintă o formă de bază a transei extatice; însoțind șamanul, fie pe *direcție infernală*, fie de lansare către *zborul celest*, dansul ritualic este de multe ori legat de simbolul calului – “el însuși animal funerar și psihopomp”, reprezentând “imaginea mitică a Morții” –, sau de *toiagul cu cap de cal*, la fel ca în ritualul românesc al *dansului călușarilor*¹; în România se practică și un dans tradițional al măștilor, numit “*Chipărușul*”², dans al morții în care se sare peste foc, practicat inițial la praveghi și transformat într-un obicei de Anul Nou;

- “*Zborul magic*”, în propriul corp (energetic) sau în “chip de păsări”, “oglindește autonomia sufletului” și totodată “transcendența șamanilor față de condiția umană”; zborul (către lună, sau către cer sau prin curcubeu) este în legătură cu *mitul ascensiunii/înălțării*, fiind legat de “ieșirea voită din trup, de atotputernicia inteligenței, de nemurirea sufletului omenesc”³;
- “*Scara/frânghia – calea morților – înălțarea*” (folosită, după cum se spune în *Cartea tibetană a morților*, pentru coborârea zeilor pe pământ, dar și pentru urcarea sufletului morților la Cer) este același spirit al *scării/climax* (în 7 trepte) din mistere mithraice⁴, precum “cățărarea spirituală” la inițierea orfică, sau “scara de aur” a lui Dante din cerul lui Saturn, “pe care urcau preafericții”⁵, (Paradisul XXI –XXII)⁶; toate aceste imagini simbolice sunt variante ale *Arborelui lumii* sau *Axis Mundi*, dar fac legătura și cu mistică creștină, arătând că “itinerariile sunt aceleași atât pentru eroii mitici cât și pentru șamani (vraci, vrăjitori)”⁷.
- “*Trecerea punții*” / “*scării*”, ce leagă Cerul de Pământ (care s-a dizolvat după “cădere”, după sfârșitul perioadei

¹ Ibidem. p 420

² Se practică și azi în comuna Nereju de către 12 dansatori, cu măști din piei de animale, care sunt legați de *lanțul vieții*.

³ Ibidem, p. 437

⁴ Denumite și *Mithraism*, cult practicat la romani care adora pe zeul indo-european *Mithras*.

⁵ Dante, Paradisul XXI –XXII

⁶ Eliade, Mircea, op cit, p.445/446

⁷ Eliade, Mircea, op. cit. p. 447

paradisiace), se poate face, înainte de moarte, doar “prin minte” sau prin extaz și este “anevoioasă” și plină de pericole; “doar cei buni și mai ales inițiații pot trece puntea fără greutate, pentru că au fost supuși morții și învierii spirituale”; simbolismul “punții înguste și primejdioase” este legat de cel al “trecerii paradoxale”, imposibile, fără ieșire. Totodată, simbolul *scării* aparține deopotrivă misticii creștine, precum în *Mitul lui Iov*.¹

- *Coborârea în infern, în lumea de jos*, fie pentru aducerea sufletului unui strămoș mort, fie pentru aducerea de departe a spiritului unei persoane vii bolnave – răspândit în Asia centrală și septentrională – este recognoscibilă deopotrivă în șamanismul japonez, unde apar și variante ale *mitului orfeic*;
- “*Puterea de preschimbare în spiritul unui animal, ca “ieșire din sine” și transformare magică*”², era cea prin care șamanul dobânda puterile supranaturale ale *animalului mitic, strămoșul sau Demiurgul. Animalele de putere totemice, ca aliați* cu care lucrau șamanii, erau nu numai cele din ritualurile incașe, dar și altele, existente în diferitele tradiții, precum *lupul alb, ursul, sau bufnița* (întâlnite inclusiv în ritualurile dacilor); de altfel, prefacerea în păsări (mai cu seamă după moarte) este atestată și în *Cartea egipteană a morților*, unde șoimul este “*simbolul Morții*” sau al “*Sufletului strămoș*”.

Interesant de remarcat la Eliade este faptul că, *extazul tranșelor șamanice, care provoacă experiențe precum “zborul magic, călătoriile mistice, înălțarea la cer sau coborârea în infern, reprezintă cauza și nu efectul întrupării spiritelor*”³, sau, altfel spus, înseamnă diferitele aspectări ale modificării stării de conștiință.

Din punctul meu de vedere, toate aceste tipuri de experiențe, descrise de Eliade, se pot integra într-un *act asumat*, în conformitate cu dezvoltarea spirituală personală, dar pot deveni o provocare, deopotrivă pentru artiști și creatori,

¹ Ref. Ibidem, p.440

² Ibidem, p. 419

³ Ref. Ibidem, p. 413

de intrare controlată în “spații” mai neobișnuite, la care își pot conecta imaginația.

3.2. Transa holotropică este legată de numele unuia dintre cei mai importanți psihanalisti contemporani, Stanislav Grof, fondator al *psihologiei transpersonale*¹, cel care a adus, de mai bine de jumătate de veac, o indubitabilă “schimbare de paradigmă” în cercetarea temelor *conștiinței și existenței*. Astfel, pentru Grof, ceea ce îndeobște se consideră a fi *conștiința omenească*, ca parte a *conștiinței universale*, alternează între *aspectul personal* și cel *transpersonal*. Chiar și în astrologie, se vorbește despre *planetele personale* și cele *transpersonale* care, fiind parte din noi ca emanații ale tiparelor arhetipale energetice universale, sunt aspectate diferit în hărțile noastre natale și solare.²

Depășind viziunea „mecanicistă”³ asupra *psihicului* – văzut ca rezultat al activității creierului / „materie superior organizată” – și pe cea freudiană asupra conștiinței umane – privită ca o *tabula rasa* (la naștere)⁴ – Grof reunește cercetările fizicii cuantice, cu mistica și spiritualitatea, relevând o nouă dimensionare a *psihicului* și a *relației* acestuia cu universul.

În viziunea lui Grof – pe care mi-am însușit-o în cadrul GTT (Grof Transpersonal Training) – ceea ce ne permite evoluția, ca ființe conștiente de sine, este *starea experiențială*, dată de *planul existenței*. Dacă consimțim că *iubirea* este coordonata de bază a *ființării* (aspectul nostru continuu/peren ca *atracție a reunificării cu Sinele Înalt*), iar *conștiința* (detașarea întru *reflectare de Sinele Divin/de TOT*) este *coordonata existențială*, atunci putem considera că *raportul*

¹ Care cercetează aspectele conștiinței dincolo de experiența personală și care relaționează inclusiv experiențele ezoterice (mistice sau/și de conștiință extinsă).

² *Harta natală* corespunde momentului nașterii, iar cea *solară* se schimbă anual, începând cu data nașterii, corespunzătoare anului în curs.

³ Așa cum o considera Grof, viziune prezentă în psihologie acum 50 ani când a început cercetările transpersonale și a creat *metoda holotropică*.

⁴ Imaginarea psihicului ca pe un spațiu gol, care urmează a fi scris cu experiențele *post natale*.

Între iubire și conștiință ar crește împreună cu evoluția noastră spirituală. Aceasta este o cheie importantă de înțelegere a tuturor tradițiilor vechi spirituale, reactualizată de Grof prin psihologia transpersonală, prin intermediul transeelor holotropice.

*Metoda respirației holotropice (care semnifică a te mișca spre întreg, de la grecescul *holos* – întreg și *tropein* – “mișcare spre”)¹, reprezintă o cale rapidă și eficientă de intrare în stări de conștiință extinsă – ca posibilitate de experimentare a realității interioare – și tototodată ca o deschidere pentru transformare și evoluție spirituală, deopotrivă inimaginabilă și imprevizibilă.*

Design-ul/tehnologia respirației holotropice se bazează pe șase componente: 1. Introducere teoretică de tip conștiințologic, cu centrare pe domeniile somatosenzorial, perinata², spiritual și transpersonal; 2. Tehnica respirației supra/hiper-ventilate (rapidă și profundă); 3. Muzică evocativă de introducere și menținere a transei; 4. Lucru corporal personalizat, cu focus pe amplificarea blocajelor, până la epuizarea lor spontană; 5. Reprezentarea experienței prin mandale desenate sau pictate (fig.19); 6. Grupuri de susținere/împărtășire/dezvăluire a experiențelor, fără analiză și interpretare.



Fig. 19 Mandala holotropică, **Yulia Meshoyrer** (2014)³

¹ Werner, W. Helmut, *Mysticism, Physics, Polarity and Mother Earth: A physicist's report on his mystical experience*, Wissen und Weisheit, 2012, Bo D (Books on Demand), Norderstedt, p.40

² În apropierea nașterii.

³ Ref. The Holotropic Breathwork Community

Procesul respirației holotropice durează aproximativ trei ore și se induce prin muzică. Așa cum am avut posibilitatea să remarc, în cadrul seminariilor GTT destinate *Muzicii transcendente*, structurarea muzicală este foarte importantă și implică o anumite procesualitate ritmică și dinamică, dar și un ethos corepunzător procesului transei. Cum facilitatorii GTT nu sunt muzicieni, de regulă, ei fac diferite compilații de muzici, cu precădere din filme sau, uneori, din ritmuri de percuții tradiționale, mai ales în prima parte a procesului (destinată declanșării tehnicii respiratorii hiper-ventilate). Așa cum am sesizat în cadrul diferitelor experiențe holotropice la care am participat, cu deosebire când am fost în ipostaza de *partener holotropic asistent*¹, uneori expresia muzicii era incompletă sau chiar parțial nesatisfăcătoare (mai ales din perspectiva unui muzician profesionist), depinzând de competența și simțul muzical al facilitatorului, ceea ce putea deprecia chiar și rezultatul transei. De cele mai multe ori, însă, compilațiile sonore, chiar dacă aparțineau unor creatori diferiți, își realizau scopul.

Cercetarea soților Grof, Stanislav și Christina (cu care am avut șansa și bucuria de a lucra în seminariile și cursurile *holotropice* din Spania, din 2009/2010), pornește de la înțelegerea “potențialul transformator al unei stări de criză”, denumită “urgență spirituală”, care se aplică deopotrivă individului, dar și societății. O astfel de viziune pune în evidență, nu doar iminența “pericolului”, dar și potențialul “ridicării pe un alt nivel de înțelegere spirituală”, care implică depășirea bolii (ca manifestare în fizic/emoțional) și deopotrivă posibilitatea de vindecare. De altfel, Grof consideră că în viețile tuturor marilor mistici – fie ei sfinți creștini, yoghini, șamani, vizionari – s-au manifestat astfel de episoade de *criză psiho-spirituală*, ca *repere* ale căii lor spirituale.

Dacă din perspectiva psihiatriei și psihanalizei clasice,

¹ Se lucrează în cadrul unui parteneriat în două persoane, în care unul experimentează transa, iar celălalt asistă, ca mai apoi, în altă sesiune, să se schimbe rolurile.

modelul psihicului nu diferențiază “stările mistice de tulburările mintale psihotice”¹ și limitează expertiza psihologică la una biografică *post-natală*, Grof recomandă pacienților renunțarea la medicamentele supresive chimice și conștientizarea adevăratei cauze spirituale care a generat trauma/boala, recurgând la metoda *conștiinței extinse holotropice*.

În *teoria holotropică* există o cauzalitate care poate fi localizată în perioada așa numită *perinatală*, ascunsă, dar care de multe ori este sursa multora dintre traumele noastre; există, de asemenea, o posibilă cauzalitate și mai veche, cunoscută doar la nivel de suflet, care implică rememorarea unor “vieți trecute”² (secvențe parcurse în alte locuri și epoci, în circumstanțe istorice necunoscute, însoțite de emoții foarte puternice), în legătură cu așa numitele “vestigii spirituale” sau “sisteme COEX” (pattern-uri emoționale/mentale păstrate și condensate de-a lungul vieților, rămase nerezolvate).³ Astfel, cauzele înfundate în inconștient (sub formă de traume psihice/spirituale, pe care le purtăm cu noi și pe care nu le cunoaștem), pot deveni modele comportamentale blocante ale vieții noastre.

Cum, de altfel, aprecia și părintele existențialismului, Søren Kierkegaard, “viața o putem trăi înainte, dar o putem înțelege doar derulând-o înapoi”⁴, adică “regresând”, din aproape în aproape, până la cauză.

Prin experiența *holotropică*, retrăirea episodului nașterii sau al vieților trecute (cu semnificație în legătură cu un aspect problematic din viața actuală), poate debloca și dizolva energia psihică stocată în cursul acelei vieți, procesul fiind unul eliberator și implicit vindecător, la nivel psihic sau/și psihosomatic.

Același lucru fac și șamanii, în călătoriile lor vindecătoare, pentru “recuperarea sufletului” unui bolnav, doar că acolo pleacă în transă șamanul (de obicei pentru o singură

¹ După cum apreciază Grof.

² Pe care le vizitează deopotrivă și șamanii în transele lor pentru diagnosticare și vindecare.

³ Care apar ca fobii ilogice, simptome psihosomatice de neînțeles ori dificultăți comportamentale cu anumite persoane/situații.

⁴ Ref. Citate celebre.

persoană), iar în *transa holotropică* pleacă însuși experimentatorul / pacientul în cauză, susținut energetic pas cu pas de *partenerul holotropic*, împreună cu o echipă specializată care urmărește întregul grup.

În cadrul experiențelor GTT (așa cum le-am parcurs în seminarele cu Grof în străinătate), chiar dacă transele se fac în grupuri mari¹, care devin, din punct de vedere energetic, rezonatori ai procesului, stările interioare sunt absolute individuale, chiar dacă, de cele mai multe ori apar viziuni ori comportamente comune, care se "împărtășesc" în cadrul sesiunilor de *sharing*.²

Dar *transele holotropice* nu au ca *țintă*³ doar *regresiile* (întoarcerile în timp), fie la nivel *perinatal* sau în *vieți trecute*, ci ele pot merge și în viitor, pot fi *progresii*, sau ne pot facilita experiențe *transpersonale* (dincolo de persoană, de identificarea cu mintea, cu ego-ul sau cu corpul) – *inițieri, călătorii mistice, cosmice*; se pot accesa și *ghizii spirituale* din lumile subtile, ori nivele arhetipale ale *subconștientului colectiv*, care ne conexează la rețeaua întregii umanități, din toate timpurile și dimensiunile, adică la informația *akashică*. Toate aceste tipuri de experiențe sunt deopotrivă incorporate în tradițiile de tip buddhist, hindus, yoghin, sufit, aborigen, șamanic, dar și mistic creștin și au de-a face cu aspectul de *nominous/transcendent/multidimensional* din ființa noastră. Ele sunt, de fapt, niște experiențe de *întregire/unificare*, de *redimensionare interioară* care *retrasează harta spirituală a individului*.

Dacă harta astrologică ne poate da date despre *potențialul arhetipal al ființei* (la naștere) și despre punctele vulnerabile care pot fi transformate (în timpul vieții), experiențele holotropice vin și rezolvă, vindecă aceste lucruri,

¹ De la 100 la 500 de oameni, dar există și abordări în grupuri mai mici (de 9 maxim 20/24 persoane), cum se practică în România, în care se pune accentul, mai degrabă, pe interacțiunea/relaționarea inter-personală (bazată pe încredere), în interiorul grupului.

² De la *to share* – a împărți/împărtași.

³ Ele nu sunt *intenționate, a priori*, dar aduc, prioritar, ceea ce are nevoie experimentatorul să afle.

schimbă *tiparele comportamentale*, mai ales atunci când conștientizarea din starea obișnuită nu o poate face. În esență avem de-a face cu o schimbare a credințelor, obiceiurilor, tiparelor noastre comportamentale, adică o “schimbare de perspectivă”, la nivel interior, care marchează și o evoluție spirituală, intrinsecă.

Privită la nivel planetar, aceeași nevoie de transformare se resimte și la nivel colectiv, ca aspect de *criză/urgență spirituală* (socială, ecologică) a societății întregi, ceea ce implică o nouă abordare asupra naturii și a relațiilor interumane; aceasta permite activarea potențialului de vindecare colectivă, printr-un reviriment al *terapiilor holistice alternative*¹, care încep să conlucreze cu medicina, psihologia și știința.

Din propria *experiență holotropică*, pot afirma că aproape toată tipologia de investigare a realităților *transpersonale* mi-a fost prilejuită (mai puțin experiența memoriei din perioada *perinatală* pe care am trăit-o în alt tip de transă), cu precădere intrarea în *vieții trecute*², experiențele *inițiatice/mistice* – precum *experiența luminii albe și a iubirii christice* sau *progresia* de după această viață. În unele dintre experiențele holotropice m-am reîntâlnit cu suflete prezente în viața mea actuală și am putut integra lecții de viață neînțelese sau înțelese parțial, până atunci.

O parte dintre experiențele holotropice au fost integrate în opera mea *Awaken Dreamer* împreună cu alte *vise lucide* sau viziuni transmise în transe *șamanice* sau *hipnotice*.

Nu mai puțin incitantă mi se pare provocarea de a crea o muzică specială pentru *procesul holotropic*, care să pună pecetea unei estetici coerente și a unei structurări muzicale, demne de un un opus artistic, posibil de audiat sau vizionat deopotrivă în scenă.

3.3. Transa hipnotică este cunoscută în toate culturile tradiționale, cu precădere pentru efectele sale de vindecare, fiind agreată ca cea mai veche formă de *psihoterapie*. Există dovezi istorice care atestă *hipnoterapia*, ca modalitate de

¹ Inspirare din cunoașterea spirituală.

² Voi detalia în subcapitolul destinat cazuisticii personale.

reducere până la totalitate a durerii în timpul intervențiilor chirurgicale, mai întâi în Egipt, China, India, dar și, ulterior, în Europa; spre exemplu, Helmut A. Karl, în *Hypnosis and Hypnoterapy*, arăta un exemplu faimos de folosire a transei (în vederea extirpării unei tumori din corpul copilului Jacob Grimm)¹, doar prin sugestionarea produsă de mama sa, prin povestirea *Albei ca zăpada*.²

În sec al XVIII-lea, fenomenul de inducție a transei a fost inițial cunoscut ca *magnetism* și practicat de medicul vienez Franz Anton Mesmer³ care își *vrăjea*⁴ pacienții, prin activarea numitului *fluid magnetic*⁵ invizibil, prin care reușea să-i sugestioneze și implicit sa-i vindece. Este interesant că la acea vreme, Mesmer folosea *sunetul* unei muzicuțe, în vederea instaurării transei.

Magnetismului lui Mesmer, discreditat după verdictul din timpul lui Ludovic al XVI-lea, a fost ulterior redenumit cu termenul de *hipnoză* (de la zeul grec Hypnos, al somnului), dat de oftalmologul englez James Braid (în 1842); el arăta că inducția nu necesită neapărat un *fluid magnetic* (precum la Mesmer) ci se poate face prin mijocirea unui obiect strălucitor⁶; mai târziu, medicul francez Liebeault și ulterior celebrul psihiatru Milton Erickson⁷, reușeau să hipnotizeze direct, doar prin sugestie.

Nu mai puțin în România, prin anii 20, exista un medic hipnoterapeut, profesorul armean Levon Mirahorian, care putea hipnotiza pacienții (chiar și de la distanță) pentru a-i pregăti

¹ Copilul era unul dintre cei doi povestitori frați Grimm, cunoscut ca psiholog și mitolog, iar operația avusese loc în 1794.

² Ref. Hunter, C. Roy, *The art of Hypnosis*, p. 132, Kendall/Hunt Publishing Company, 2000

³ 1734–1815

⁴ Termen englez inventat după numele lui, respectiv *to mesmerize/a vrăji*.

⁵ Termen preluat și de Scarlat Demetrescu în cărțile sale.

⁶ Ref. Comper, Mariu, *Hipnoza - secretele unei stări misterioase* <http://www.descopera.ro/>

⁷ Autor al inducției, care îi poartă numele – ericksoniană – și a unor tratate celebre de hipnoză realizate în colaborare cu Ernest L. Rossi, precum: *Hypnotic Realities*, *Hypnotherapy - An Exploratory Casebook*, *Experiencing Hypnosis*.

pentru operație, fără a mai fi nevoie de administrarea unor substanțe analgezice. Tot el înființează la Cluj „Societatea de studii psihice și hipnoză” (prima societate de studii parapsihologice din România) și participă la Paris cu o comunicare intitulată „*Radiovibrațiunea scoarței cerebrale*”, tipărită ulterior în limba franceză. Cu această ocazie emite ideea că “orice boală spirituală are un echivalent psihic, urmare a experiențelor de sugestie pe care le făcuse în 1923 la clinica din Cluj”, și totodată demonstrează importanța emisferei drepte, în procesele psihice.¹

Mai nou, *hipnoza*, ca *hipnoterapie*, este folosită pe scară largă pentru tratarea *traumelor* și a *fobiilor* pacienților ori pentru o mai bună gestionare a anxietății, stresului, durerii sau a tulburările *somatoforme*², dar și în tratarea depresiei sau schizofreniei.

Integrată de-a lungul vremii, nu doar în scopuri terapeutice, dar și în spectacole de circ, *magie* sau *magnetism*, *hipnoza* a fost asociată cu *paranormalul*, fiind ignorată de cercetători, pe teme de “neștiințifică”. În ultimile decenii, însă, ea a intrat în studiile *neuroștiinței*, ca o cheie importantă în dezvăluirea proceselor mentale, prin cercetarea experimentală a persoanelor sugestionabile/hipnotizabile.

În starea de *transă hipnotică*, de cele mai multe ori, un subiect este adus succesiv în diferite *vieți trecute*, de unde un psihoterapeut poate înțelege diverse aspecte care tulbură pacientul și care, altfel, nu au cum să fie conștientizate.

Din practica personală, pot spune că transele de *hipnoză regresivă*, pe care mi le-am asumat și au fost ulterioare celor *șamanice* sau *holotropice*, au avut o *țintă de cunoaștere spirituală* și nu neapărat de vindecare de traumă, fapt pentru care a fost dificil să găsesc o persoană potrivită (respectiv un medic specializat, dar și cu mare deschidere ezoterică), cu care să lucrez. Nici procedura nu era una tipică, așa cum o

¹ Ref. Brăneanu D. Corneliu, „Dr. Levon Mirahorian - pionier în domeniul parapsihologiei practice”, articol apărut în revista „Magazinul parapsihologic” din luna ianuarie 1995, preluat de „Ararat”, nr.18/1991.

² Declanșarea de simptomatologii fără cauzalitate fizică.

cunoșteam din cărți, ci mai degrabă semăna cu un ghidaj interior, în care simțeam prezența entităților de tip “*helper*”¹ sau a ghizilor spirituali.

Una dintre *trasele hipnotice*, pe care le-am parcurs, m-a inspirat în opera mea *Awaken Dreamer*, în secțiunea *Dead immersion*, în care am încercat să exprim o motivație a alegerii *jertfei*, înre-un *vis (arhetipal) feminin* – generată de ultimile momente de dinaintea sfârșitului². Imi amintesc că trăirile interioare erau atât de puternice, mai ales în rememorarea momentelor de dinaintea morții, încât procesul de ieșire din transă a fost foarte greu de gestionat.

Experiențele din *stările de conștiință extinsă* – fie *trase holotropice, șamanice hipnotice sau extatice*, reprezintă inevitabil un instrument de vindecare, dar și de creștere spirituală, de autocunoaștere, de auto-investigare și de recuperare a adevărului propriei ființe, cât și de readucere a bucuriei și a sensului, uneori pierdut, în viețile noastre.

Pentru mine, accesul la aceste nivele de explorare a conștiinței, implicit contactul direct cu *stările de conștiință modificată de tip transă*, mi-a prilejuit nevoia de a le integra în propriul demers creator, deopotrivă în actul performativ, din perspectiva *transgresării* granițelor individuale, dar mai ales din necesitatea unei *fuziuni între evoluția spirituală și cea profesională* – ca misiune asumată în această viață.

Deopotrivă în cadrul sesiunilor de *vindecare prin sunet*, pe care le conduc, cei care participă raportează, de cele mai multe ori, cum trec prin *stări de conștiință extinsă*, de diverse nivele de profunzime, uneori comparabile cu transele, care declanșează rezultate de vindecare, chiar și spontană și implicit de conștientizare spirituală.

(va urma)

¹ Denumire dată ghizilor spirituali care ajută la extracorporalizare, în Conștientologie.

² Voi reveni cu detalii în subcapitolul cazuisticii personale.

Bibliografie

- Bell, Catherine, *Ritual: Perspectives and Dimensions*, New York: Oxford University Press, 1997
- Bruce, Robert, *Dinamica planului atral*, Editura Infinit, Buc. 2012
- Castaneda, Carlos, *Arta visatului*, E.book, <https://www.scribd.com/document/12739519/Castaneda-Carlos-Arta-Visatului>
- Castaneda, Carlos, *Latura activă a infinității*, RAO international publishing company, Buc., 2003
- Demetrescu, *Din tainele vieții și ale universului*, Edit. Emet, Oradea, 2007
- Eliade, Mircea, *Mituri, vise și mistere*, Univers Enciclopedic, Buc. 1998
- Eliade, Mircea, *Șamanismul și tehnicile arhaice ale extazului*, Ed Humanitas, Buc., 1997
- Hunter, C. Roy, *The art of Hypnosis*, p.132, Kendall/Hunt Publishing Company, 2000
- Jung, C.G., *Psihologie și alchimie*, vol. I, Teora, 1996,
- Meadows, Kenneth, *Spiritul șamanic*, Edit. Elena Francisc, București, 2008.
- Monroe, Robert A., *Călătorii în afara corpului*, Editura for you, Buc. 2000
- Petreșteanu, Elena, *Ratio Sophia, Cartea gândului*, Colecția știință și cunoaștere, Edit. Eagle, Buc., 2016
- Shainber, Catherine, *Cabala și puterea visării*, Editura Pro Dao, Buc. 2012
- Stravinski, Igor, *Poetica muzicală*, Buc. Edit. Muzicală, 1967
- Turner, Victor, *Dramas, Fields, and Metaphors: Symbolic Action in Human Society*, Ithaca, NY: Cornell University Press, 1974,
- Werner, W. Helmut, *Mysticism, Physics, Polarity and Mother Earth: A physicist's report on his mystical experience*, Wissen und Weisheit, 2012, Bo D(Books on Demand), Norderstedt

SUMMARY

Mihaela Vosganian Lucid Dream, Trance and Ritualistic / Shamanic Performance

Although we all know that people dream, dreams are usually considered to be unreal nocturnal experiences, a process of *defragmentation*, and thus treated with ignorance.

On the other hand, to modern psychoanalysis, *dreaming* is one of the most speculative, and speculated on, human psychological phenomena, of great importance in psychical diagnosing and healing.

The various *functions of dreams* – *cathartic, adaptive, compensatory, premonitory, communicational, self-symbolic, cosmogonic, archetypal, mediating or divinatory* – determine in their turn a wide range of dream *typologies / hypostases*: *the prophetic dream, the initiatory dream, the telepathic dream, the intuitive or premonitory dream, the mythological / archetypal dream, or the visionary / cosmic dream.*

A multidimensional and integrative perspectivism – mythological, mystical, metaphysical, philosophical and aesthetical – can lead us to the conclusion that *dreams, trances* and *astral journeys* are *a type of knowledge*, but also an *initiation* in search of the fusion with the *Divine Self*, and the transgression into transcendental and abysmal worlds is a *magic pathway*, in both shamanism, mysticism, religion and art.

To a *self-aware* artist, *performance* may be an *initiatory* and *ritualistic act*, and the stage may become a *sacred* and *consecrated space*; alongside *performance*, *the sacred space* offers a *codified meta-discourse*, independent of any cultural systems, but which can thus converge into a unified artistic endeavour, perceived as an act of healing or *catharsis*. Such an artistic act, ritualistically acknowledged, just like any process of phonic therapy for that matter, can undergo an externalisation of “our masks / costumes of power” and, simultaneously, a purge / transformation of emotions or of any extreme perturbing states, resulting in the restoration and regeneration of the emotional and mental integrity of the receiver and of the spectator.

Like all lucid dreamers who explore *mystical* and *transpersonal states*, as an artist I feel the need to share my *dreams*, sometimes even on stage, out of a natural tendency to *dream* together with the others; *lucid dreamers* are helped by *dreams* to know themselves as they are in their own *multidimensional* reality. Only then, in *dreams* or in *trances*, can we truly experience “the other reality”.